

Au fil de l'eau...

Informations municipales



Décembre 2025

SOMMAIRE

EDITO DU MAIRE	3
INFOS MUNICIPALES	
Elections municipales et communautaires	4
Lutte contre le tabagisme Rappel aux nouveaux habitants propriétaires	5
Nouveaux agents communaux Cérémonie des voeux	6
Suivi de chantier	7
Une association foncière est née sur le territoire d'Avanne-Aveney	8-9
Questions administratives : c'est oui ou c'est non ?	10
PLUI : Intercommunal où en est – on ? Une enquête sur le phénomène du retrait du gonflement des argiles	11
Marché d'Avanne-Aveney	12-13
INTERVIEW	14-15
BREVES	16-20
NATURE / ENVIRONNEMENT	21
PREVENTION	22-25
POUBELLES	27-28
ENFANCE ET JEUNESSE	26-33

MANIFESTATIONS PASSÉES	
Tout Besançon vole 2025 : un weekend haut en couleur dans le ciel bisontin	34
220 lycéens à Avanne-Aveney pour la journée nationale du sport scolaire Une 1ère conférence des notaires qui a séduit	35
Retour de la bibliothèque en images	36
Commémoration du 11 novembre	37
Exposition d'artisanat d'art	38-39
Marché de Noël à Montreux	40-41
Concert de la chorale la Chantoillote	42
MANIFESTATIONS A VENIR	
Marché de Noël Centre CJW Animation de Noël Repas des aînés	42
Ateliers Phare	45
Bibliothèque : Nuit de la lecture La médiathèque fait son cinéma	46
LES ASSOCIATIONS	47-55
CONSEIL MUNICIPAL	56
UN COIN DE LECTURE	57-58
UN MOMENT DE DÉTENTE	59-62
ETAT-CIVIL / AGENDA	63

Comité de rédaction : Laurent DELMOTTE, Danièle BRIOT, Sylvia ESSERT, Laurence MALBRANQUE, Melinda PHILIPPE, France-Hélène ALIX, Jean Paul ARENA, Tony MENANTEAU.

Mise en page : Juliette QUIROT, Nadine REVILLARD

Directeur de la publication : Marie-Jeanne BERNABEU



Afin de respecter au mieux les obligations de réserve qui prévalent dans la période des six mois précédant le scrutin municipal, je prends la décision d'abréger l'édito du bulletin de décembre 2025.

Les services, les élus et moi-même restons à votre disposition pour vous accompagner dans vos divers projets et, en attendant d'avoir le plaisir de vous rencontrer pour la cérémonie des vœux, permettez-nous de vous souhaiter de belles fêtes de fin d'années.

Très bonnes fêtes de fin d'année à toutes et à tous !

ÉLECTIONS MUNICIPALES ET COMMUNAUTAIRES 2026 : LES DATES CLÉS

Du 1er septembre 2025 au 22 mai 2026, le calendrier électoral des élections municipales et communautaires.

1er septembre 2025 Ouverture de la période de financement électoral (prise en compte des dépenses électorales) et de la période de réserve pour la communication

31 octobre 2025 (au plus tard) Publication de l'arrêté préfectoral établissant le nombre de sièges à pourvoir dans les établissements publics de coopération intercommunale (EPCI).

4 février 2026 Date limite d'inscription sur les listes électorales en ligne pour pouvoir voter aux municipales

6 février 2026 Date limite d'inscription sur les listes électorales pour pouvoir voter aux municipales

26 février 2026 à 18 heures Date limite de dépôt des candidatures pour le premier tour

2 mars 2026 Ouverture de la campagne électorale officielle

14 mars 2026 à 0 heure Début de l'interdiction de diffusion de tracts et de tout message ayant le caractère de propagande électorale

14 mars 2026 à minuit Clôture de la campagne électorale

15 mars 2026 Premier tour de scrutin

16 mars 2026 Ouverture de la campagne électorale officielle pour le second tour

17 mars 2026 à 18 heures Date limite de dépôt des candidatures pour le second tour

21 mars 2026 à 0 heure Début de l'interdiction de diffusion de tracts et de tout message ayant le caractère de propagande électorale

21 mars 2026 à minuit Clôture de la campagne électorale

22 mars 2026 Second tour de scrutin

22 mai 2026 Date limite de dépôt du compte de campagne à la Commission nationale des comptes de campagne et des financements politiques (CNCCFP)

Premier conseil municipal et élection du maire

Le code général des collectivités territoriales (article L2121-7) prévoit que le premier conseil municipal se réunit de plein droit au plus tôt le vendredi et au plus tard le dimanche suivant l'élection. Dans les communes où un seul tour est organisé, le conseil se réunira au plus tôt le 20 mars et au plus tard le 22 mars. Dans les communes où un second tour est nécessaire, le conseil se réunira au plus tôt le 27 mars et au plus tard le 29 mars. Lors de cette première réunion, le conseil municipal élit le maire et ses adjoints.

Extrait « <https://vie-publique.fr> »

Comment savoir si je suis bien inscrit sur les listes électorales pour voter aux prochaines élections municipales ?

Sauf en cas de radiation, toute personne est inscrite sur les listes électorales. Si vous n'êtes plus certain de savoir dans quel bureau de vote vous êtes inscrit pour voter aux prochaines élections, vous pouvez vérifier votre situation électorale directement sur www.service-public.gouv.fr.

Un téléservice spécifique est à votre disposition.

Il vous permet de :

- savoir sur quelle liste électorale vous êtes inscrit(e)
- connaître l'adresse de votre bureau de vote
- connaître votre numéro national d'électeur
- savoir si vous avez des procurations en cours

télécharger votre attestation d'inscription sur les listes électorales.

Ce service est accessible avec FranceConnect ou un compte Service Public.



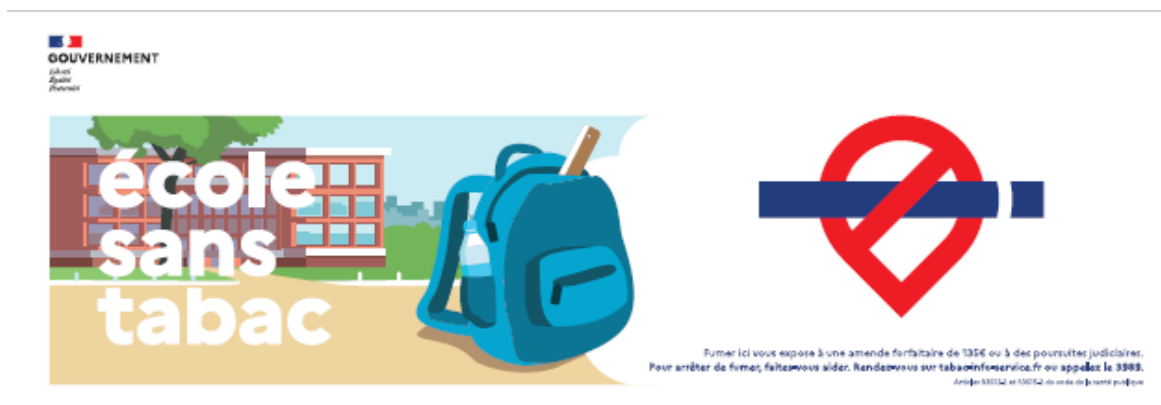
LUTTE CONTRE LE TABAGISME : RESPECTEZ LES ESPACES SANS TABAC

La mise en place d'espaces extérieurs sans tabac constitue une mesure dont l'efficacité est scientifiquement prouvée pour protéger la santé publique, et plus particulièrement celle des jeunes générations, des effets nocifs du tabac.

Les espaces sans tabac permettent d'encourager l'arrêt du tabac, de prévenir l'exposition au tabagisme passif et de dénormaliser la consommation de tabac dans notre société. En France, un million de personnes sont exposées au tabagisme passif et celui-ci provoque 3 000 à 5 000 morts par an.

Dans le cadre du Programme national de lutte contre le tabac 2023-2027, dont le but est d'arriver à une génération sans tabac à l'horizon 2032, le Gouvernement a décidé de gravir une nouvelle marche, en créant partout en France de nouveaux espaces libérés du tabac. Ceux-ci concernent en premier lieu les endroits fréquentés par les enfants et les familles, qu'il est primordial de protéger.

C'est pourquoi vous croisez, dans les périmètres de l'école, de la bibliothèque, du pôle petite enfance et du bâtiment de restauration scolaire, ainsi que de l'équipement sportif, des panneaux avec l'affiche officielle de l'espace sans tabac. Pour les enfants, les jeunes sportifs, les familles et d'une façon générale pour une question de santé publique, merci d'en respecter l'application et de ne pas fumer au sein de ces périmètres.



RAPPEL AUX NOUVEAUX HABITANTS, PROPRIÉTAIRES



Pensez à vous faire connaître lors de votre arrivée sur la commune au secrétariat de mairie.

mairie@avanne-aveney.com

03 81 41 11 30

NOUVEAUX AGENTS COMMUNAUX



Au fur et à mesure des départs à la retraite, l'équipe technique municipale se renouvelle. Farid BELLATA et Alain PIQUARD ont ainsi été remplacés par Stéphane POURCELOT et Sébastien MARCHIVE, de nouveaux visages au contact des habitants.

Stéphane a connu une longue expérience en papeterie, passant de bobineur à contre-maître mais il a pu vérifier ses capacités en matière d'espaces verts et en travaux de petite manutention sur les bâtiments lors de son passage dans une mairie voisine.

Quant à Sébastien, diverses expériences en mairies lui ont donné une aisance dans les missions demandant une polyvalence, propres à ce qui est exigé dans les équipes techniques des ateliers. Nous souhaitons la bienvenue à ces deux nouveaux agents !

CÉRÉMONIE DES VŒUX

Le conseil municipal invite les habitants du village à participer à la cérémonie des vœux organisée le

Samedi 03 janvier 2026, en salle du conseil municipal

10h30 : Accueil des nouveaux habitants

11h00 : cérémonie des vœux



Ce moment sera l'occasion pour Madame le Maire de vous présenter les élus et les associations du village et pour vous, l'occasion d'échanger devant le verre de l'amitié.

Merci aux nouveaux habitants de bien vouloir nous informer de leur présence,

par mail à mairie@avanne-aveney.com.



SUIVI DES CHANTIERS



Les trois boulodromes sont ouverts !

Les pétanquistes rassemblés toute l'année place Champfrêne en ont rêvé, la municipalité l'a fait : un boulodrome aux normes, dans ses dimensions et ses matériaux ! Quatre pistes, qui peuvent être scindées pour multiplier les participants, ont été créées au fond du petit terrain en stabilisé sur l'équipement du stade. Proche du Doubs et à l'ombre de jeunes arbres, les boulistes pourront organiser leurs parties à l'envi et le concours de pétanque annuel trouvera ici un espace approprié.

Deux autres boulodromes ne demandent qu'à être occupés : au carrefour des rue du Halage et des Vergers, ainsi qu'au lotissement du Parc des Grands Prés.

Nous rappelons aux propriétaires de chiens que les boulodromes ne sont pas des « déjecdromes » et que chaque sortie de leurs amis à quatre pattes doit se faire avec un sac à déjections.

Après consultation de plusieurs entreprises, le choix s'est porté sur la société Jouffroy Paysage

Coûts de construction :

Rue du Halage : 4 530.00 €

Stade : 9 948.00 €

Parc des Grands Prés : 5 217.84 €



Sécurisation des falaises de la Côte de Planoise

Le diagnostic a été présenté au public concerné par le risque éboulement de la Côte de Planoise (habitants de la Grande rue) lors d'une réunion le 3 septembre dernier. La société Géolithe a exposé ses tableaux d'évaluation du risque, en trois secteurs (ouest/centre/est) et a mis en avant les algorithmes de trajectométrie pour une démonstration graphique de cette évaluation.

Le diagnostic étant posé, la phase de rédaction du dossier de consultation des entreprises est engagée. Mais située en zone Natura 2000, la Côte de Planoise doit faire l'objet d'une étude d'incidence sur l'environnement. Cette phase préventive est chronophage mais indispensable.

La classe de maternelle a déménagé



A la demande de l'inspectrice d'académie et en concertation avec la municipalité qui avait prévu un regroupement des activités et de l'accueil du périscolaire, la classe de moyenne maternelle a déménagé à l'étage du bâtiment principal, à la place de la salle d'accueil de loisirs. Pendant la quinzaine de la Toussaint, un véritable défi pour les entreprises et les agents municipaux qui se sont relayés sur le chantier ! A la rentrée, les enfants ont retrouvé leurs marques dans cet environnement différent. L'inspectrice d'académie et la directrice du groupe scolaire n'ont pas manqué de saluer cet exploit et nous remercions les agents techniques, l'ATSEM, l'agent d'entretien et les animateurs pour leur implication dans ce projet abouti. Coût de l'opération (pour la partie externalisée) : 10 824 € TTC.

UNE ASSOCIATION FONCIÈRE EST NÉE SUR LE TERRITOIRE D'AVANNE-AVENEY



Le processus qui a abouti à la création de l'Association Foncière Pastorale (AFP) ne date pas d'hier : il a été lancé en 2012 par la signature d'une charte paysagère par 15 communes de la CAGB de l'époque (communauté d'agglomération du Grand Besançon), devenue communauté urbaine. Après de nombreux sursauts, il ne reste que trois communes pour maintenir l'objectif de valorisation paysagère de la vallée du Doubs : Besançon, Beure et Avanne-Aveney, concernée par le secteur agricole des Craies. Cet objectif passe par la création d'une AFP autorisée par le préfet du Doubs. Une phase importante vient de se dérouler : la présentation des statuts de l'association à l'ensemble des propriétaires et l'organisation d'une enquête publique en novembre. Au premier trimestre 2026, l'AFP verra le jour et les projets vont pouvoir être mis en œuvre sur ce secteur des Craies.

Les origines

La communauté d'agglomération du Grand Besançon et quinze communes membres, dont Avanne-Aveney, ont signé, en 2012, une « charte paysagère des collines de la vallée du Doubs ». Ce document avait pour objectif d'identifier des actions de préservation et de mise en valeur du patrimoine de cette partie du territoire, celle de la vallée, caractérisée par une topographie et une géologie particulières.

La commune d'Avanne-Aveney est concernée à plusieurs titres et notamment par le secteur situé route de Velotte en direction de Besançon, sur les coteaux de la colline de Planoise. Sur cet espace en lisière, qui s'étend des dernières maisons du centre bourg jusqu'à la station d'épuration de Port Douvot, on constate une alternance de jardins d'agrément et de vergers très entretenus et d'autres en friche, laissés à la pousse des ligneux.

Un comité de pilotage est créé par la charte, qui propose une revalorisation de ce site par la mise en place de vergers, voire de vignes ou de ruchers.

Le soutien du conservatoire des espaces naturels de Franche-Comté

Après les élections de 2014 qui ont mis en place de nouvelles équipes à la tête des mairies, la plupart des signataires de la charte n'en fait plus une priorité. Mais Avanne-Aveney conserve l'idée de revaloriser un secteur en friche, un bon nombre de propriétaires ayant oublié jusqu'à l'existence de leurs parcelles. Une réunion avec la CAGB en décembre 2015 révèle que la Ville de Besançon organise néanmoins des opérations ponctuelles d'information auprès du grand public pour la découverte de ces espaces : des animations autour du troupeau de M. Moustache sont médiatisées, l'association des jardins et vergers familiaux est sollicitée, le travail autour des cabordes porte ses fruits.

En 2017, le conservatoire d'espaces naturels de Franche-Comté (CEN) se propose d'assister la commune dans les démarches juridiques d'acquisitions foncières, et également technique et scientifique pour la mise en place d'actions de restauration de vergers. Un cahier des charges est voté en conseil municipal

- identification des pâtures potentielles et analyse foncière,
- faisabilité de la pérennisation du projet ,
- concertation des partenaires (CAGB, communes d'Avanne-Aveney, de Beure et de Besançon, DDT, chambre d'agriculture, associations concernées),
- sorties sur site avec les acteurs ,
- articuler la démarche intercommunale avec le plan d'action en faveur des pelouses sèches ,
- Mettre en place un programme opérationnel de développement d'un pâturage.

Les biens sans maître

En 2019, le projet se resserre sur 4 communes motivées pour poursuivre : Besançon, Montfaucon, Beure et Avanne-Aveney. A ce stade, un périmètre doit être déterminé. La première étape va consister :

- à recenser les parcelles structurantes pour le projet,
- à déterminer la volonté des propriétaires soit à céder leur parcelle à la commune, soit à la mettre à disposition pour un terme certain,
- à engager la procédure de transfert des terrains vacants sans maître dans le domaine public.

A l'issue d'une procédure dictée par l'article L.1123-3 du code général de la propriété des personnes publiques (CGPPP), un arrêté préfectoral reconnaît dans le secteur des Craies cinq parcelles sans maître, destinées à tomber dans le domaine privé de la commune et totalisant 0.1883 hectare.

La naissance de l'AFP

La même année, le CEN évoque la possibilité d'utiliser un outil qui existe sur trois sites dans le Doubs : l'association foncière pastorale (AFP).

L'AFP a pour objectif principal d'assurer collectivement la mise en valeur, l'aménagement, l'entretien, et la gestion des ouvrages collectifs (lutte contre le morcellement de la propriété) permettant une bonne utilisation de leurs fonds ainsi que les travaux nécessaires à l'amélioration ou à la protection des sols.

D'une manière générale, le pastoralisme joue un rôle d'entretien des paysages, en particulier montagnards, et d'ouverture de ces espaces. A ce titre, il contribue à l'activité touristique. Il joue également un rôle important dans la prévention des risques naturels (incendies, avalanches, coulées de boue ...) et dans la préservation de la biodiversité (pelouses sèches, zones humides ...).

Le principe de l'AFP est de réunir les propriétaires d'un périmètre agropastoral, quel que soit leur statut juridique : personnes physiques ou personnes morales de droit privé ou de droit public.

L'AFP ne porte pas atteinte au droit de propriété. C'est un outil de gestion et les propriétaires conservent l'ensemble de leurs droits (vente, hypothèque, donation...), aucun coût lié à l'AFP n'est affecté aux propriétaires et aucune redevance n'est exigible de la part des propriétaires.

En revanche, cette structure permettra aux trois communes de formuler des projets très concrets et rapidement : débroussaillage (mécanique et animal), clôture, plantation, en priorité, puis projets associatifs (pomologie, apiculture ou autres) et pédagogiques.

Les communes ayant décidé de ne pas imposer une contribution aux propriétaires privés, les recettes seront collectées par les appels à projets nationaux ou européens liés à l'agriculture et au pastoralisme.

La Chambre interdépartementale d'agriculture sera l'organisme en charge du secrétariat de cette AFP dans un premier temps.

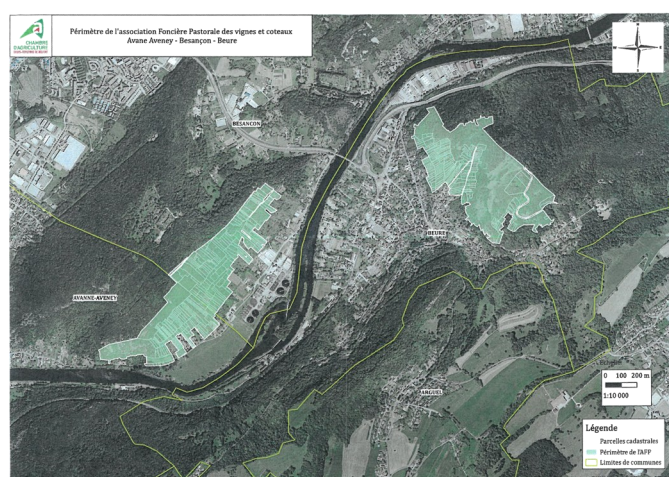
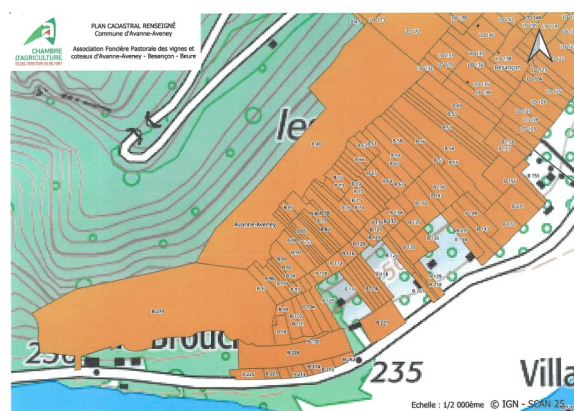
La réunion publique du 30 janvier 2023

A cette date, les propriétaires fonciers du secteur des Craies ont été invités en mairie pour entendre le projet et se voir expliquer les enjeux et la procédure. L'accueil a été favorable, avec logiquement des questions sur le respect du droit de propriété, un droit constitutionnel. Cette réunion a été un moment de bascule encourageant pour l'aboutissement du projet et la création de l'association foncière.

La suite ?

L'enquête publique s'est déroulée du 29 octobre au 19 novembre 2025. Le rapport du commissaire enquêteur est en cours de rédaction.

Début 2026, s'il en convient, le préfet du Doubs autorisera l'association foncière pastorale des vignes et coteaux d'Avanne-Aveney – Besançon – Beure. Comme pour toute association, une assemblée générale d'installation sera convoquée puis les statuts seront adoptés et le président comme les vice-présidents seront désignés. Un règlement intérieur pourra être délibéré en interne. Un syndicat au pouvoir exécutif sera constitué par désignation des conseils municipaux à raison de 2 membres titulaires par commune. Le secteur des Craies, qui a fait les grandes heures de la viticulture lors des deux précédents siècles, aujourd'hui bouché, devrait alors retrouver un second souffle, une nouvelle vie.



QUESTION ADMINISTRATIVES : C'EST OUI OU C'EST NON ?

Je dois payer la taxe d'aménagement pour mes panneaux photovoltaïques installés sur le toit ?



NON- Seuls les panneaux photovoltaïques fixés au sol sont soumis à la taxe d'aménagement, selon les termes du 2° de l'article 1635 quater H du code général des impôts (CGI).

Le plan local d'urbanisme d'Avanne-Aveney approuvé en 2018 n'autorise pas l'installation au sol de ces panneaux : ils doivent être fixés sur le toit en suivant sa pente.

Je peux disperser les cendres d'un défunt en pleine nature ?



OUI-L'article L 2223-18-2 du CGCT prévoit que :

« À la demande de la personne ayant qualité pour pourvoir aux funérailles, les cendres sont en leur totalité :

- soit conservées dans l'urne cinéraire, qui peut être inhumée dans une sépulture ou déposée dans une case de columbarium ou scellée sur un monument funéraire ;
- soit dispersées dans un espace aménagé à cet effet d'un cimetière ou d'un site cinéraire ;
- soit dispersées en pleine nature, sauf sur les voies publiques. »

Les conditions de la dispersion doivent garantir la possibilité pour toute personne d'accéder au lieu auquel les cendres ont été dispersées, notamment aux fins de recueillement. Il est donc possible de disperser les cendres sur une propriété particulière, sous réserve de l'accord du propriétaire du terrain, dans la mesure où il s'agit de grandes étendues accessibles au public, telles que des champs, prairies ou forêts.

Une déclaration (et non une demande d'autorisation) à la mairie du lieu de naissance du défunt est nécessaire. L'identité du défunt ainsi que la date et le lieu de dispersion de ses cendres sont inscrits sur un registre créé à cet effet par la mairie du lieu de naissance (art. L 2223-18-3 code général des collectivités territoriales). Il est préférable que cette déclaration soit faite dans les jours qui suivent la dispersion.

J'ai changé de nom. Est-ce que mes enfants changent également de nom automatiquement ?



NON - L'article 61-3-1 du code civil prévoit que le changement de nom s'étend aux enfants du bénéficiaire, qu'ils soient mineurs ou majeurs, dès lors qu'ils portent le nom ou une partie du nom de ce dernier. Cependant l'automaticité dépend si l'enfant a plus ou moins de 13 ans. A l'égard des enfants âgés de moins de 13 ans (au moment du dépôt de la demande de changement de nom), cette extension est de plein droit. En revanche, pour les enfants âgés de 13 ans et plus, y compris ceux devenus majeurs, leur consentement est requis.

Le terme « enfants » inclut également les petits-enfants et, le cas échéant, les arrières petits-enfants du demandeur, sous réserve de leur consentement s'ils sont âgés de 13 ans et plus. En conséquence, l'officier de l'état civil doit procéder à la mise à jour des actes de l'état civil de tous les descendants concernés.

Orange annonce la fin de l'ADSL en janvier 2026. Si je ne suis pas encore fibré, mon abonnement s'arrête.

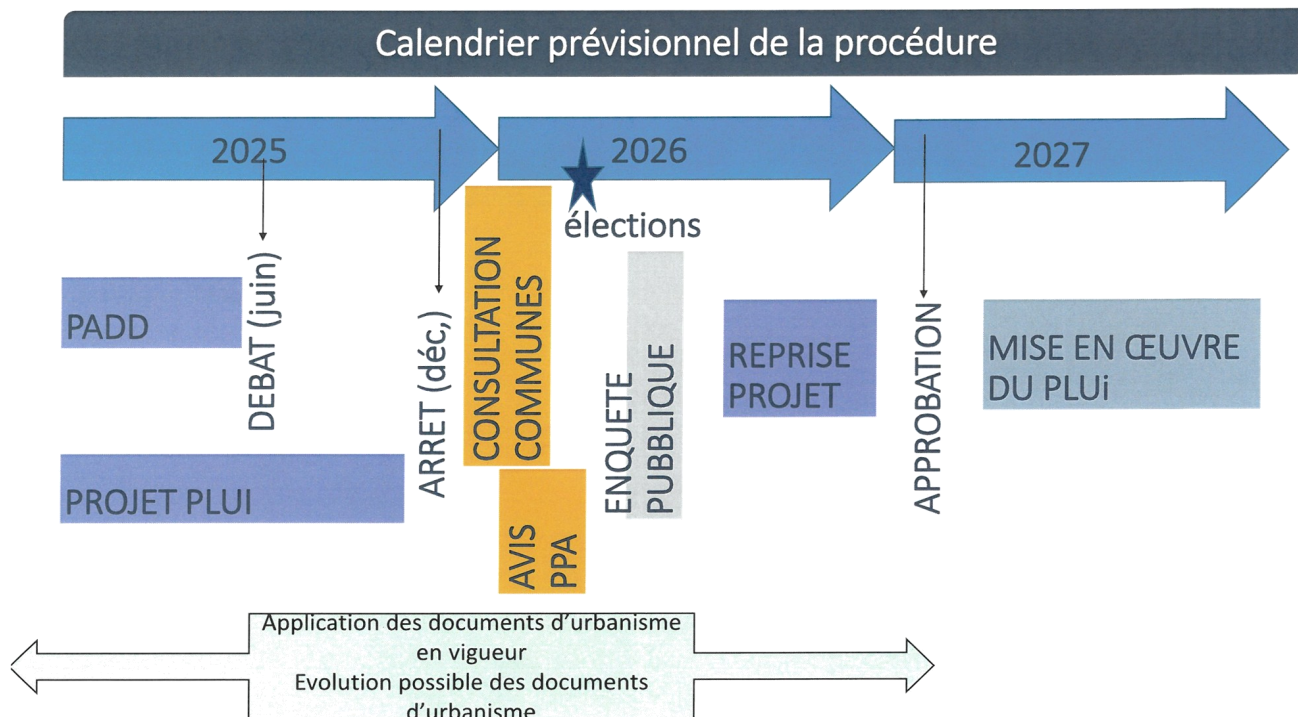


NON – Le réseau internet cuivre (ADSL) disparaîtra progressivement en raison d'une directive européenne de 2018 transposée en droit français dans l'article L. 38-2-3 du CPCE. Au 31/01/2026, plus aucun abonnement ne pourra être souscrit en ADSL. Ce réseau doit être remplacé par la fibre optique. Il s'agit d'un enjeu national.

Ceci ne signifie pas une coupure du réseau : les abonnés avant cette date pourront continuer à utiliser leur abonnement, tant qu'Orange, propriétaire du réseau cuivre, ne décidera pas la fermeture technique (retrait des câbles).

En visitant la page <https://reseaux.orange.fr/nos-reseaux/modernisation-des-reseaux/evolution-de-la-telephonie-fixe-et-internet>, vous pouvez vérifier commune par commune qui est concerné par la fin du réseau cuivre. A ce jour, Avanne Aveney n'est pas encore programmée. La directive européenne laisse aux opérateurs une marge jusqu'en 2028.

PLUI : INTERCOMMUNAL OU EN EST- ON ?



La concertation publique préalable à l'élaboration du **Plan Local d'Urbanisme intercommunal (PLUi)** est arrivée à son terme. Ouverte depuis le **25 mars 2019**, la concertation publique préalable à l'élaboration du PLUi a été clôturée le **30 septembre 2025**.

Une dernière phase de consultation du public aura lieu **en 2026 lors de l'enquête publique**. Restez informés en suivant régulièrement les actualités du site internet du PLUi : <https://plui.grandbesancon.fr>

UNE ENQUÊTE SUR LE PHÉNOMÈNE DU RETRAIT GONFLEMENT DES ARGILES

Un projet ARG-VIP, mené par l'Observatoire de l'Immobilier Durable (OID), est soutenu par France 2030 et l'ADEME. Ce projet vise à développer un outil gratuit d'aide à la décision permettant d'anticiper les risques et les sinistres liés au phénomène de retrait-gonflement des argiles (RGA), en particulier dans le contexte du changement climatique.

Dans le cadre de ce projet, une enquête est déployée à destination des sinistrés du retrait-gonflement des argiles. L'objectif est de caractériser leur expérience. Il s'agit notamment de :

- caractériser les sinistrés
- caractériser leur vécu du phénomène de retrait-gonflement des argiles
- caractériser leur vécu du processus d'indemnisation
- caractériser leur vécu des travaux
- identifier les acteurs qui accompagnent les sinistrés.

L'enquête est ouverte jusqu'au 31/01/2026 et est disponible au lien suivant : <https://sphinxdeclic.com/surveyserver/p/TNzd2fdUjZ>.

Il est également possible de remplir le formulaire au format PDF disponible en pièce jointe et de nous le retourner par mail à l'adresse marianne.gigandet@o-immobilierdurable.fr ou par voie postale à l'adresse suivante :

Marianne Gigandet
Observatoire de l'Immobilier Durable
5 Rue Marguerite de Rochechouart
75009 Paris



MARCHÉ D'AVANNE-AVENEY

FRAÎCHEUR, SAVEUR ET BONNE HUMEUR

Même lorsque les températures baissent, la vie du marché reste animée.

Vos commerçants et producteurs locaux continuent à vous accueillir chaque semaine avec leurs produits frais, de saison et de qualité.

L'accueil est chaleureux quelles que soient les températures.

Vous y trouvez fruits et légumes de saison, un beau panel de fromages, viandes et charcuterie, gaufres salées, pains bio au levain naturel, miel, œufs, poulets rôtis, vins, olives et fruits secs, sushis frais, burgers, frites, pizzas, bières artisanales... Il y a de quoi remplir vos paniers tout en soutenant le commerce de proximité.

Alors n'hésitez pas à venir faire vos courses TOUS LES JEUDIS, PLACE CHAMPFRÊNE de 16H À 20H. Moment convivial et gourmand, même sous vos plus beaux bonnets et écharpes.



INFOS MUNICIPALES



16:30



ROMAIN BOUZIGON, ENGAGÉ SUR LE DAKAR 2026 :

« LE DAKAR NOUS OBLIGE À LA BIENVEILLANCE ET LE DÉSERT À L'HUMILITE »

L'édition 2026 du Dakar comptera 806 concurrents représentant 52 nationalités dont 202 français et 1 habitant d'AVANNE-AVENEY : Romain BOUZIGON ! Préparateur sur deux précédentes éditions, Romain porte cette fois le casque de pilote dans la catégorie moto. Une aventure extraordinaire qu'il nous raconte.

Comment un enfant d'une petite localité du Jura en est venu à se passionner pour le sport mécanique et en particulier pour la moto ?

Une passion est difficilement explicable. J'ai essayé plein de sports quand j'étais jeune, judo, foot, athlétisme,... mais un jour mon père, qui avait été pilote lui aussi, m'a emmené voir une course de motocross et là ce fut le déclic ! J'ai tout de suite accroché et je n'avais plus que cela en tête. J'ai ensuite poussé mes parents jusqu'à mes 14 ans pour qu'ils m'achètent ma première moto. J'allais courir tous les jours pour leur montrer que j'étais motivé.

Tout d'abord, quel fut votre sentiment lorsque vous avez lu le courrier du directeur du Dakar, David Castera, entérinant votre engagement définitif pour l'édition 2026 ?

La réception de ce courrier fut un mélange de plusieurs émotions. J'ai été à la fois soulagé, fier et stressé ! Soulagé parce que j'y étais parvenu, fier parce que ce sont 3 années de travail avec beaucoup d'investissement humain et matériel pour être accepté. Et ce courrier a également été une source de stress, mais pour en grande partie positif, parce que maintenant j'entre dans la dernière ligne droite avant le départ !

Pouvez-vous nous faire comprendre la difficulté de se qualifier au Dakar ?

Les organisateurs, étant désireux de limiter les accidents sur cette course relativement dangereuse, ont déterminé des critères de sélection avec un système de points. Pour se qualifier sur un Dakar, nous devons terminer des manches du Championnat du Monde des rallyes-raid (Abu Dhabi, Maroc, Portugal ou Afrique du sud). En plus de cela, nous devons réaliser un CV sur lequel nous mettons notre expérience en moto et tout ce qu'on met en place pour arriver jusqu'au Dakar (différentes courses de moto comme en motocross ou enduro, préparation physique, mécanique, projets sponsoring, ...). Les pilotes doivent montrer qu'ils sont capables de s'aligner sur un Dakar avec un maximum de sécurité. Les projets doivent être établis sur plusieurs années pour que nous arrivions sereins et reposés sur le départ, du moins pour un premier Dakar.

Participer à un Dakar, c'est énormément d'obstacles à écarter avant même la course, matériels, physiques, financiers, logistiques, médiatiques. Comment expliquez-vous son succès alors que le rallye s'apprête à s'élancer pour la 48^{ème} fois ?

Le Dakar est aux sports mécaniques ce que le Tour de France est au vélo. La seule différence est que même des pilotes de niveaux standards peuvent s'y aligner. Le Dakar, en plus du côté compétitif, est une véritable évasion. C'est une course qui fait rêver.

Quel enfant n'a pas rêver dans sa jeunesse en voyant les images du désert, du bivouac ? De la même manière que pour le Tour en

juillet, les Français ont rendez-vous avec le Dakar en janvier. Je pense que les gens s'évadent en regardant ces 15 jours de courses dans le désert en plein hiver. Nous entrons dans une période plutôt écologique, certes, mais je pense que des moments d'évasion comme cela dans nos quotidiens nous font du bien. Et de mon point de vue, cela explique en grande partie le succès de ces courses mythiques.

Vous avez participé à deux Dakar comme préparateur du pilote moto Benjamin Melot. Quelles nouveautés vous attendent sur l'édition 2026 en moto ?

La grande nouveauté pour moi sera cette année de le faire en pilote et non en accompagnateur. Ce sera un autre point de vue !

En termes de parcours cette année, la nouveauté réside dans le fait que nous allons avoir deux étapes « marathon-refuge » sur les deux semaines de course. Ce sont des étapes où nous ne rentrons pas au bivouac principal le soir. Nous devons nous arrêter sur des petits bivouacs improvisés au milieu du désert avec tentes, feu de camp et une ration à manger. Le lendemain nous repartons directement sur la seconde étape.



Comment vous vous préparez sur une course enduro (rallye-raid) comme le Dakar en habitant sur Avanne-Aveney ?

Il est clair que ce n'est pas évident de faire du rallye depuis Besançon. Pour préparer le Dakar je m'entraîne beaucoup en motocross pour le physique et le pilotage moto et en enduro pour l'adresse et les longues journées. Je fais aussi de la préparation physique avec de nombreuses séances de musculation au COPS à Besançon où je travaille et des séances de courses à pied et de vélo en extérieur.

Pour la navigation je m'entraîne dans le Morvan où nous avons des dispositifs et parcours pour cela. Je vais également aller m'entraîner 5 jours dans le grand désert de Dubaï début décembre pour me réhabituer aux Dunes et à la chaleur en me mettant dans des vraies situations de course (test du matériel, de l'alimentation, ...).

Devant la caméra du Carta Maroc, vous dites que vous parlez beaucoup en roulant. Pourquoi ?

Ahahah! alors ça je pense parce que c'est un trait majeur de ma personnalité. Je ne suis pas avare en paroles. C'est aussi parce que les journées sont très longues et que cela apporte un certain soutien. On se parle à soi-même, on se tient compagnie et parfois on s'engueule lorsqu'on n'a pas été attentif et qu'on a frôlé la conditionnelle. Je pense que cela me permet de gérer mon état de vigilance toute au long de la course.

Qu'est-ce que ça fait de passer pilote et de voir Benji accompagnant sur ce Dakar, lui qui y a participé à 8 reprises ? Est-ce que ça pousse à être plus performant ?

Je dirais plutôt que ça aide à être prêt. Benji m'a apporté et m'apporte encore beaucoup. Il m'a permis de gagner des années d'expérience. Je pars sur cette course pour la terminer et je ne veux pas m'occuper du classement. Comme l'a dit un jour Stéphane Peterhansel : « En rallye ce n'est pas toi qui gagne, ce sont les autres qui perdent ! ». C'est une phrase qui tourne en boucle dans ma tête. En rallye-raid, il faut être vraiment très humble parce que la moindre faute peut avoir de graves conséquences. Pour ma première participation sur le championnat du monde des rallyes au Maroc en 2023, je ne suis pas resté humble et je suis tombé assez violemment à 50 km de l'arrivée de la dernière spéciale. Je suis reparti en hélicoptère avec un traumatisme crânien, une vertèbre et une clavicule cassées. Je ne suis pas passé loin de l'accident et c'est quelque chose que je ne veux plus revivre et faire revivre à ma famille et à mon entourage.

D'ailleurs, est-ce qu'on peut parler de concurrent ou d'adversaire sur le Dakar ? Quand on affronte le désert, on doit être dans sa bulle, en mode survie. Quand Benjamin Melot prend son repas avec Mani Gyenes, on se dit que les relations entre pilotes sont surtout faites de respect et d'empathie...

Je n'ai jamais connu un milieu sportif aussi bienveillant que le rallye-raid. L'ambiance à l'intérieur du bivouac est incroyable et tous les pilotes veulent voir les autres terminer. Le ciment de cette bienveillance est pour moi lié au danger. Les pilotes qui nous entourent sont les pilotes susceptibles de nous sauver la vie. Il y a beaucoup de chutes sur ces courses et nous nous identifions toujours aux pilotes blessés qui restent sur le bord de la route. Le Dakar représente tellement d'engagement humain et financier que l'arrêt de la course est très difficile à encaisser. Il y a également malheureusement un risque de décès et je pense que nous l'avons tous en tête... Donc nous sommes tous très contents de voir les autres rentrer sur le bivouac le soir.

Le Rallye Dakar s'est remis en question sur les questions environnementales. Un challenge appelé Dakar Mission 1000 est ouvert depuis 2 ans à des véhicules à moteurs alternatifs innovants autres que thermiques. Ce type de défi vous intéresserait-il ?

Je ne suis bien sûr fermé à aucun défi. Je pense que la transition écologique est quelque chose de vraiment important à prendre en compte dans notre quotidien. Maintenant il faut s'assurer que les véhicules alternatifs polluent effectivement moins que les autres.

Qu'est-ce que ça vous fait de rencontrer le Franc-comtois Stéphane Peterhansel, « Monsieur Dakar » ? Est-ce que vous l'avez approché pour tirer des enseignements sur le Dakar ?

On a fait le rallye de Sardaigne avec sa femme, qui roule très bien aussi. Ils sont vraiment très sympas et très humbles. C'est bien évidemment quelqu'un qui est très riche en enseignements !

Plus personnellement, vous êtes un sportif hyperactif : co-créateur du complexe d'optimisation de la performance sportive aux Montarmots, où sont basés notamment les cyclistes de la GPM-FDJ, créateur de la formation universitaire d'entraînement en sport mécanique, cofondateur de l'école de pilotage Mx Performance Academy en Saône et Loire, préparateur sur les rallyes-raids pour votre pilote Benjamin Melot, maintenant vous-même engagé au Dakar, et nouvellement papa, un rôle également exigeant. Comment faites-vous pour tenir toutes ces casquettes ?

Ahahah c'est une bonne question que je me pose parfois dans les moments de doutes. J'avoue que cela a parfois certaines limites. Ce n'est pas toujours évident d'arriver à articuler vie familiale, professionnelle et sportive. J'ai la chance de ne pas dormir beaucoup mais je dois tout de même m'organiser énormément pour arriver à tout gérer. Je pense que l'organisation et la persévérance sont deux aptitudes que j'ai beaucoup développées pendant mon doctorat en sciences du sport. Peut-être que mon caractère têtue de Jurassien m'aide aussi ! Mais je sais ce qui arrive au bout du chemin et j'ai depuis longtemps appris que rien n'est inaccessible quand on se donne les moyens. Une autre citation que j'aime bien est : « Ils ne savaient pas que c'était impossible alors ils l'ont fait ! ». Alors allons-y !

Vous pourrez suivre Romain BOUZIGON sur ce Dakar 2026 avec un épisode de ses aventures tous les soirs sur la chaîne Youtube : « Benjamin Melot » et sur les réseaux sociaux instagram et Facebook.



CHANGEMENT DES HEURES CREUSES DÈS LE 1^{ER} NOVEMBRE 2025

Les heures creuses sont des plages horaires où la consommation d'électricité est moins élevée, permettant aux foyers de bénéficier d'un tarif réduit sur le prix du kilowattheure (kWh). À partir du 1^{er} novembre 2025, les créneaux heures pleines/heures creuses évoluent.

Enedis et la Commission de régulation de l'énergie (CRE) fixent les plages d'heures creuses en fonction des besoins du réseau et de la production d'électricité, notamment solaire. Les fournisseurs informent ensuite leurs clients des horaires qui leur sont attribués, généralement via la facture ou l'espace client en ligne.

Les 8 heures creuses quotidiennes vont être réparties sur deux périodes :

- la nuit : entre 23h et 7h, avec au moins 5 heures consécutives ;
- la journée : entre 11h et 17h, avec jusqu'à 3 heures creuses.

En été (1^{er} avril – 31 octobre) : davantage d'heures creuses en journée pour profiter du pic de production solaire.

En hiver (1^{er} novembre – 31 mars) : les heures creuses seront principalement la nuit, lorsque la production solaire est plus faible.

Enedis communiquera les nouvelles plages d'heures creuses des clients à leurs fournisseurs 6 mois avant leur mise à jour, ce qui permettra à ces derniers de prévenir leurs clients au moins un mois avant le changement effectif.

Pour profiter pleinement de ces plages, vous devez :

- reprogrammer vos équipements énergivores (chauffe-eau, lave-linge, véhicule électrique...) ;
- utiliser des programmateurs ou prises connectées.



DÉGÂTS DÛS À LA SÉCHERESSE

Vous constatez des dégâts sur votre maison à cause de la sécheresse ? **Avant le 31 décembre 2025**, déclarez-les en mairie pour une procédure de reconnaissance de l'état de catastrophe naturelle.

La démarche est la suivante :



- Les administrés font le signalement à leur mairie et dès que possible, à leur assureur. Ce signalement prend la forme d'une notice descriptive et de photographies
- La mairie fait remonter les dossiers à la préfecture ou de façon dématérialisée sur la plateforme ministérielle
- L'instruction à la préfecture aboutit à une remise à la commission interministérielle

Ces dossiers de demandes sont accompagnés du rapport météo Sécheresse sollicité par la préfecture et ce rapport ne peut être réalisé qu'une fois l'année échu.

C'est pourquoi **les demandes de 2025 ne peuvent être traitées qu'au premier trimestre 2026**. Il convient d'être patient une fois la demande déposée en mairie. Mais les assureurs ont connaissance de ces délais.

Si l'état de catastrophe naturelle est reconnu pour la commune d'Avanne-Aveney par arrêté ministériel, l'administré a 30 jours à compter de sa publication pour déclarer auprès de leur assureur les dommages matériels directs qu'ils ont subi.

La mairie d'Avanne-Aveney transmet systématiquement aux déclarants une copie de l'arrêté ministériel.

ON EN A PARLÉ DANS LA PRESSE

20

Métropole du Grand Besançon

Mardi 2 septembre 2025

Avanne-Aveney

Une cantine plus grande pour la rentrée scolaire

Des élèves plus nombreux et une demande toujours plus grande en matière de restauration scolaire : il fallait agrandir la cantine de l'école à Avanne-Aveney. C'est chose faite. Jeudi dernier, l'extension du bâtiment a été inaugurée. Elle était opérationnelle ce lundi, jour de la rentrée des classes. Montant de l'opération : 391 000 euros.

Trois inaugurations en une, c'était le programme concocté par la mairie d'Avanne-Aveney, jeudi dernier. L'occasion, pour la maire Marie-Jeanne Bernabeu, d'évoquer trois grands chantiers menés à terme cette année.

• Une extension en zinc

Le dernier à avoir été bouclé concerne l'agrandissement du bâtiment de la restauration scolaire (une entreprise était toujours à pied d'œuvre le jour de l'inauguration). Les besoins ont en effet considérablement évolué au fil des années. Il y a

près de quarante ans, le service était assuré dans l'une des salles de l'école puis un nouveau bâtiment a été construit il y a plus de vingt ans, en 2003, juste en face. Or, la salle de 60 m² ne suffisait plus. Le nombre d'élèves a en effet augmenté, la demande pour le périscolaire du midi également. « Sur les 180 élèves, 120 déjeunent à la cantine », souligne Marie-Jeanne Bernabeu. Les travaux d'agrandissement ont donc été lancés l'année dernière, en septembre 2024 : une extension en zinc qui accueillait ses premiers écoliers dès ce lundi, jour de la rentrée des classes. Montant de l'opération, études et toutes charges comprises : 391 000 euros (soit plus de 85 000 euros de subventions).

• Un pôle petite enfance

Implantée à deux pas de là, l'ancienne Poste a été entièrement réhabilitée. C'était, visiblement, un dossier qui tenait à cœur à Marie-Jeanne Bernabeu qui s'était, dit-elle, promis dès 2019, quand le bureau de poste



La nouvelle salle de restauration scolaire. Photo Arnaud Castagné

a fermé ses portes, de faire quelque chose de ce bâtiment « quoi qu'il arrive ». L'élue qui était encore adjointe à l'époque - elle a été élue maire en 2020 - a tenu parole. L'édifice a été entièrement réhabilité : il accueille dorénavant le pôle petite enfance, c'est-à-dire à la fois le relais petite enfance et une micro-crèche de 10 places. Une

opération de près d'un million d'euros, financée à hauteur de plus de 530 000 euros par des subventions, de la Caisse des affaires familiales (CAF), de la Région, du Département et de Grand Besançon Métropole.

• Deux logements

Dernier chantier inauguré ce jeudi : la rénovation d'un loge-

ment et l'aménagement d'un second appartement dans une maison acquise en 2020. Bref un T3 de 85 m² et un T4 de près de 93 m² avec terrasses et jardins. Une opération qui a coûté plus de 500 000 € (soit plus de 194 000 euros de subventions). Les premiers locataires ont emménagé ce samedi 30 août.

• C.M.

VENTE DE PRODUITS DÉRIVÉS ET TIMBRES

Pour des petits cadeaux personnalisés ou pour se faire plaisir : porte-clés, boules de Noël, dessous de plat, décapsuleur, set de table (sous-main), ainsi que des timbres collectors sont toujours en vente à la mairie !



NOUVELLES ACTIVITÉS

Installation du Docteur Romain STEFANOVIC



"Après quelques années difficiles pour notre patientèle et pour nous soignants, où différents collaborateurs se sont succédés, les professionnels du cabinet médical des Cerisiers à Avanne-Aveney, sont heureux de vous faire part de l'installation du Dr Romain Stefanovic, au côté du Dr Emeline Gaume Waisse.

Après quelques années de remplacement dans la région, le Dr Stefanovic, a fait le choix d'exercer sa profession dans notre structure, et de venir soutenir notre travail.

Nous le remercions et lui souhaitons la bienvenue."

ARRIVÉE DE CLARA ROY, INFIRMIÈRE LIBÉRALE

Depuis le 1er octobre 2025, Clara ROY a rejoint le cabinet infirmier de la maison médicale des Gravières, 29 rue de l'Eglise à Avanne-Aveney.

Remplaçante au sein du cabinet infirmier Bouvard-Robin depuis deux ans, Clara ROY succède à Annick BOUVARD, partie en retraite le 30 septembre dernier. Elle rejoint Aurélie ROBIN et l'équipe déjà en place.

Tel : 06 63 53 96 39



AGENCE POSTALE
COMMUNALE

**L'AGENCE POSTALE COMMUNALE
SERA EXCEPTIONNELLEMENT
FERMÉE DU**

**SAMEDI 20 AU LUNDI 22
DECEMBRE 2025 INCLUS**

**REOUVERTURE LE MARDI 23
DECEMBRE 2025 A 13H30**





L'AGENCE POSTALE SERA FERMÉE

**du lundi 29 décembre 2025 au
samedi 3 janvier 2026 inclus**

Les instances sont à retirer au bureau Besançon Planoise,
8 rue Pablo Picasso - 25000 BESANÇON

Réouverture le lundi 05 janvier 2026



NOËL SOLIDAIRE



La mairie collecte les jouets tout au long de l'année et ceux-ci seront remis aux associations caritatives afin d'en faire profiter les enfants défavorisés.

Apportez tous les jouets que vos enfants n'utilisent plus : peluches, poupées, jeux de société, livres pour enfants, jeux vidéo, voitures télécommandées, instruments de musique, trottinettes...

Vérifiez qu'ils sont bien complets et en bon état et déposez-les au secrétariat de la mairie.

Un grand merci pour votre contribution. Nous comptons sur votre générosité.

DATES DES EXAMENS SCOLAIRES

BACCALAUREAT GENERAL ET TECHNOLOGIQUE

- Epreuves de philosophie : **lundi 15 juin matin**
- Epreuves écrites de spécialité : **mardi 16, mercredi 17 et jeudi 18 juin.**
- Grand oral : **du lundi 22 juin au mercredi 1^{er} juillet au plus tard.**



Epreuves anticipées de français (en classe de première)

- Epreuve écrite : **jeudi 11 juin matin**
- Epreuve orale (à l'initiative des académies) : **à compter du lundi 22 juin**

Epreuves anticipées de mathématiques

- Epreuve écrite : **vendredi 12 juin matin**

BACCALAUREAT PROFESSIONNEL

- Epreuves écrites générales : **jeudi 28 mai** (français, histoire-géographie, enseignement moral et civiques) ; **vendredi 29 mai** (arts appliqués, cultures artistiques, économie-droit, économie gestion) ; **mercredi 20 mai** (langue vivante A) ; **jeudi 21 mai** (langue vivante B) ; **lundi 1^{er} juin** (prévention, santé et environnement).

Les résultats seront communiqués à partir du **mardi 07 juillet**.

CERTIFICAT D'APTITUDE PROFESSIONNELLE (CAP)

- Enseignement général : **lundi 8 et mardi 9 juin**



DIPLOME NATIONAL DU BREVET (DNB)



- Epreuves écrites communes à tous les candidats : **vendredi 26, lundi 29 et mardi 30 juin**
- Epreuves écrites spécifiques : Epreuve de langue vivante étrangère : **mardi 30 juin**

RAPPEL :

Les épreuves écrites du brevet portent sur 4 matières : le français (3 heures), les mathématiques (2 heures), l'histoire-géographie et enseignement moral et civique (2 heures) et les sciences (1 heure : 2 disciplines entre physique-chimie, sciences et vie de terre, technologie)

L'épreuve orale permet d'évaluer la qualité de l'expression (entretien individuel de 15 minutes).



FORETS DOMANIALES, FORETS DE LEGENDE

La France possède de belles forêts domaniales, souvent issues de forêts royales préservées. L'expression « forêts royales » désigne des terres, des bois ou des massifs forestiers ayant appartenu à un monarque, notamment pour la chasse à courre. Ces forêts appartiennent à l'État et sont gérées par l'Office National des Forêts. Il existe environ 1 300 domaines pour une superficie d'environ 1 800 000 hectares.

La forêt, comme jadis, enchante et parle à notre imaginaire. Entre fées mystérieuses, farfadets et créatures mystiques inquiétantes, la forêt serait peuplée d'innombrables créatures. Demeures traditionnelles des fées, des nains, des ogres et des enchanteurs, elles n'appartiennent pas au monde ordinaire. C'est celle de Lancelot du lac et de Robin des bois, de Merlin l'enchanteur et de la fée Viviane, de Mélusine et de Morgane.

Dans la forêt de Mercoire, en Languedoc-Roussillon, la bête de Gévaudan reste un mystère. Était-ce un loup, une hyène ou un tueur en série ? Le temps en a forgé une légende. Au milieu du 18ème siècle, un animal rôdait dans le Gévaudan, notre actuelle Lozère. Ce ne fut qu'une rumeur avant que ne soit découverte une centaine de victimes entre 1764 et 1767. Rapidement, la « Bête du Gévaudan » dépassa le stade du fait divers : l'évêque de Mende lança un appel aux prières et Louis XV, alerté par les ravages, envoya ses meilleurs louvetiers. Selon la légende, la Bête fût finalement abattue puisqu'à la suite, plus aucune mort ne fût attribuée à l'animal. Vous pouvez partir sur les traces de la Bête du Gévaudan en vous baladant au cœur de cette immense forêt de 11 000 hectares

Autre forêt mythique : Brocéliande. Classée Zone Naturelle d'Intérêt Écologique Floristique et Faunistique, c'est ici que les récits du Roi Arthur prennent leurs origines. Un jour, Merlin un enchanteur proche de la nature alla se promener vers la Fontaine de Barenton. Il y rencontra la fée Viviane et tomba éperdument amoureux d'elle. Pour lui plaire, il lui fit voir quelques enchantements. Au fil du temps, Viviane finit par apprendre ses secrets d'enchanteur, dont un qui lui permettait de retenir un homme à jamais. Elle s'en servit contre Merlin en traçant par neuf fois des cercles magiques autour de l'enchanteur. Ces 8 000 hectares de forêt ponctués de lacs, de châteaux, de fontaines féeriques et de mégalithes se révéleront magiques au cours de vos promenades.

Beaucoup plus au sud, en Auvergne, se trouve la forêt de Tronçais sur près de 11 000 hectares, c'est l'un des plus beaux massifs forestiers de France. Aménagée par Colbert, ministre de Louis XIV, elle est connue pour ses chênes de qualité, très recherchés pour la fabrication de tonneaux pour les grands vignobles. Depuis 2018, elle est même labellisée « Forêt d'exception ».

Avec ses 40 fontaines qui jalonnent la forêt, non seulement vous ne mourrez pas de soif, mais leur simple présence ou leurs noms étranges ont depuis toujours généré des légendes, des croyances ou des cultes. Elles participent à l'ambiance mystérieuse des lieux. L'une soigne la lèpre et les maladies de peau, l'autre annonce une année agricole fructueuse. Parmi les plus célèbres, la légende de la fontaine de Viljot raconte que les jeunes filles venaient consulter l'eau de la source pour découvrir si elles seraient bientôt mariées.

D'autres pourraient être citées comme la forêt des Andaines en Basse Normandie, la forêt de Fontainebleau en région parisienne ou encore la forêt de Mervent-Vouvant en Vendée. Vous l'aurez compris entre mythes et légendes, les forêts domaniales sont un excellent prétexte pour respirer l'air pur de ces étendues vertes.



Source IGN rando

TOUS A VOS PIEGES...



Au printemps, n'oubliez pas de piéger le frelon asiatique.

Le piégeage de printemps, ça marche... Dès que la température dépasse 15 degrés...

Des nids de frelons à pattes jaunes (frelons asiatiques) ont été exterminés sur notre commune cette année.

Il faut se battre contre le frelon asiatique. Il faut maintenir l'effort pendant de longues années...

La réussite d'un piégeage efficace sur tout le territoire dépend de la mobilisation des personnes sensibles à l'environnement et des apiculteurs amateurs qui peuvent assurer un maillage territorial.

L'amour des apiculteurs pour leurs abeilles a permis de sensibiliser les consciences. Les associations environnementales constatent **les dégâts** sur la biodiversité. Enfin, **les piqûres** de plus en plus fréquentes, avec parfois des conséquences graves, inquiètent les habitants et les promeneurs.

Rappel de la délibération N°2023-78

Aide publique à la lutte contre les frelons asiatiques.

(...Les opérations de lutte contre le frelon ne sont pas financées par l'état ...) Le maire propose au conseil de prendre en charge une partie de ces frais.

Le conseil, après en avoir délibéré à l'unanimité décide que la commune prendra en charge les factures pour la destruction de nids de frelons asiatiques.

Sur signalement en mairie préalable à l'intervention.

A hauteur de 50 % du montant total.

Il faut donc investir dans des pièges peu onéreux, efficaces et suffisamment sélectifs.

On constate aussi que les mésanges charbonnières et certains oiseaux détruisent les nids primaires



Quelques types de pièges sélectifs.

Vous pouvez faire les pièges vous-mêmes (bulletin municipal, décembre 2023)

Vous pouvez aussi les acquérir à peu de frais...

Exemple :

[Piège à frelon 2](#)

[Une Saison aux Abeilles](#)

[https://www.unesaisonauxabeilles.com > varroa-et-frelon](https://www.unesaisonauxabeilles.com/varroa-et-frelon)



Ce **piège BIOTRAP** est fabriqué dans le Jura, Franche-Comté, en injection plastique recyclé et recyclable. Bocal non inclus : 4, 90 € ·

Utilisation des pièges

Période de piégeage : de fin février à fin mai quand les températures atteignent des valeurs supérieures à 12°C pendant plusieurs jours d'affilée.

Zones de piégeage :

- les ruchers où de la prédation a été observée et à proximité des nids de l'année n-1.
- à proximité d'une source de nourriture (fleurs printanières, arbres et arbustes mellifères en fleurs)

Nombre de pièges recommandés :

- 1 à 2 par rucher
- 4 à 10 par commune (à adapter en fonction du nombre de nids de l'année précédente et de la surface du territoire)

Type d'appât : au printemps, les fondatrices recherchent de l'énergie : c'est le sucre.

En été/automne, les ouvrières chercheront plus les protéines pour nourrir le couvain.

Au printemps : 1/3 bière + 1/3 vin rouge + 1/3 sirop de fruits rouges ou sirop de nourrissage/jus de pomme

En été/automne : déchet de poisson, résidu de mélange miel/cire, etc...

Renouvellement de l'appât : tous les 8/10 jours. Si le piège n'est pas plein, ne pas le vider. Le meilleur appât sera la présence des premiers frelons vivants capturés par le piège qui secréteront des phéromones d'alarme et attireront leurs congénères

Préparation de l'appât : il est préférable d'avoir un appât fonctionnant à sec, sans bain de liquide pour éviter toute noyade d'insecte non désiré par la capture

On verse l'appât au fond du bocal : le mélange doit être épais (viscosité comparable au miel). On ajoute systématiquement un bouchon d'herbe, de paille, de coton, une éponge, des copeaux de bois, de la sciure, etc.... pour absorber l'appât et éviter la noyade.

Positionnement du piège :

Légère inclinaison, la position verticale est déconseillée.

- Au jardin : à proximité des arbres et fleurs mellifères (pommiers, camélia...)

- Dans un rucher : sur le côté et sous les ruches, à l'ombre si possible et aux extrémités du rucher.

Elimination des frelons piégés : Au congélateur pendant 1h minimum

- Dans l'eau : immersion minimum 4 heures

Suivi des captures : le comptage des insectes capturés est indispensable pour s'assurer que le piège est bien sélectif. Le cas contraire, stopper le piégeage.

Il est fortement recommandé de noter vos captures sur le site lefrelon.com
C'est une association et c'est gratuit.

Eviter les piqûres :

- Ne pas capturer d'insectes à la main : risque de piqûres et d'attirer d'autres frelons
- Ne jamais s'approcher d'un nid habité : faites appel à une entreprise spécialisée pour sa destruction.
- Signaler la présence du piège : pancarte, autocollant pour éloigner les curieux. Ne pas installer à hauteur d'enfant

Il existe d'autres pièges tout aussi efficaces et peu onéreux.

Se référer aux nombreux exemples exposés sur internet, mais toujours choisir un piège sélectif pour épargner la biodiversité.



PATHOLOGIE DU BOIS : CHAMPIGNONS LIGNIVORES ET INSECTES XYLOPHAGES

Tout savoir sur **La mérule**



Ce champignon lignivore se développe dans les environnements confinés, mal ventilés et avec un taux d'humidité élevé. Il s'attaque aux bois de structure et peut se propager derrière les murs, traversant même les matériaux inertes comme la brique ou le plâtre.

Dans les zones déclarées à risque par arrêté préfectoral, le diagnostic mérule est obligatoire lors de la vente d'un bien immobilier. Il vise à informer les acquéreurs potentiels et à prévenir les conséquences parfois lourdes d'une infestation non détectée.

Un diagnostic préventif, notamment en cas de vente, d'achat ou de travaux, est fortement recommandé dans le but d'assurer la sécurité des bâtiments et de ses occupants.

Les laboratoires Eurofins Analyses pour le Bâtiment vous accompagne dans le cadre de l'analyse des champignons lignivores et des insectes xylophages :



Par microscope :

Détection grâce à des caractéristiques
Analyse macroscopique et
microscopique
Analyse sur échantillon avec
présence des caractéristiques
morphologiques visible



Par ADN :

Caractérisation sans traces visibles
Traitement adapté au
champignon identifié
Analyse sur échantillon
même dégradé



Pour en savoir plus sur l'analyse
mérule, consultez notre flyer

Pour plus d'informations,
rapprochez-vous de votre
contact de proximité :

**Eurofins Analyses pour le
Bâtiment Sud-Ouest**

serviceclientEABSO@etfr.eurofins.com



eurofins

Analyses pour le Bâtiment

MONOXYDE de carbone

Attention aux intoxications

Les foyers de maisons d'habitation, les fours ou les appareils de chauffage, les poêles à bois sont parmi les sources les plus courantes d'émission de monoxyde de carbone qui peuvent conduire à une intoxication. Le monoxyde de carbone est très difficile à détecter car il est **indolore, invisible et non irritant**. Après avoir été respiré, il provoque **maux de têtes, nausées, vomissements, malaises** ou encore une **paralysie musculaire**.

Pour éviter les intoxications

-  Placer impérativement les **groupes électrogènes** à l'extérieur des bâtiments
-  **Ne jamais utiliser** pour se chauffer des **appareils non destinés à cet usage** : cuisinière, brasero, barbecue...
-  Respecter les **consignes d'utilisation** des appareils à combustion (ne jamais faire fonctionner les chauffages d'appoint en continu)
-  Veiller à une **aération et à une ventilation correctes** des lieux et ne jamais boucher les entrées et sorties d'air

Que faire si on soupçonne une intoxication ?

-  **Ouvrez les fenêtres et les portes**
-  **Arrêtez les appareils de chauffage et de cuisson**
-  **Sortez de chez vous**
-  **Appelez les secours**
112 18 114

TITRES D'IDENTITE : C'EST LE BON MOMENT

N'ATTENDEZ PAS L'ÉTÉ POUR VOS DEMANDES DE CNI OU DE PASSEPORT

GOVERNEMENT
Liberté
Égalité
Fraternité

RÉSERVEZ ANTICIPEZ VOYAGEZ

Vérifiez dès maintenant la **validité de vos titres d'identité**. N'attendez pas le dernier moment pour les renouveler !



Gagnez du temps avec la pré-demande en ligne sur ants.gouv.fr

GOVERNEMENT
Liberté
Égalité
Fraternité

ÉTUDIEZ ANTICIPEZ VOYAGEZ

Échange, séjour... vérifiez dès maintenant la **validité de vos titres d'identité**. N'attendez pas le dernier moment pour les renouveler !



Gagnez du temps avec la pré-demande en ligne sur ants.gouv.fr

GOVERNEMENT
Liberté
Égalité
Fraternité

RÉVISEZ ANTICIPEZ RÉUSSISSEZ

Examen, concours... vérifiez dès maintenant la **validité de vos titres d'identité**. N'attendez pas le dernier moment pour les renouveler !



Gagnez du temps avec la pré-demande en ligne sur ants.gouv.fr

Site : ants.gouv.fr

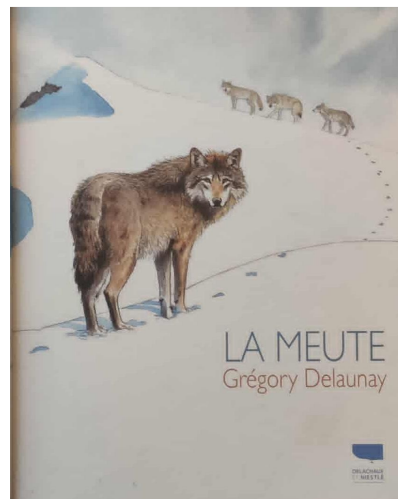
Découverte de « La Meute »

Dans la classe de CM1, le 23 septembre 2025, Grégory Delaunay un auteur, dessinateur et peintre est venu nous présenter son livre « la Meute » à l'occasion du livre dans la boucle.

Tout d'abord, Grégory Delaunay nous a présenté pourquoi il a créé ce livre.

Il s'est inspiré de ces images pour dessiner et raconter leur histoire.

Il habite en Provence, proche du parc du Mercantour. Il y a observé des animaux, grâce à un piège photographique. A cette occasion, il a pu découvrir des louveteaux et leurs parents. Il s'est trouvé impressionné et a voulu en apprendre plus sur eux. Il nous a montré plusieurs vidéos d'animaux. C'était drôle !



Ensuite, il nous a expliqué son travail : il dessine et met en couleur avec de l'aquarelle, écrit les textes et choisit la mise en page de l'ensemble. Chaque page est différente.

A la fin, il a dessiné un dessin de loup pour la classe, qu'il a signé de son nom. Nous en avons tous un exemplaire, dans le cahier du jour ou chez nous. Ce livre est extraordinaire par ses dessins réalistes et magnifiques.

Cette rencontre était une bonne surprise pour nous, car nous n'étions pas prévenus de sa visite.



2026

Calendrier de collecte



UNE COLLECTE DANS DE BONNES CONDITIONS :

Je sors mon bac :

- poignée côté rue, couvercle fermé
- uniquement la veille au soir ou avant 4h30
- Je rentre mon bac dès que possible après la collecte

Tri'ons collectif!
RÉJUIRE, TRIER, VALORISER NOS DÉCHETS

Avanne-Aveney (sauf secteur Belle-Etoile), **Boussières, Byans-sur-Doubs,**
Osselle-Routelle, Pouilley-Français, Villars-Saint-Georges,
Vorges-les-Pins

VOTRE JOUR DE COLLECTE :
Vendredi

DÉCHETS RÉSIDUELS
SEMAINE
paire

DÉCHETS RECYCLABLES
SEMAINE
impair

→ Après un jour **férié**
la collecte se décale au lendemain

JANVIER	FÉVRIER	MARS	AVRIL	MAI	JUIN
1 J	1 D	1 D	1 M	1 V	1 L
2 V	2 L	2 L	2 J	2 S	2 M
3 S	3 M	3 M	3 V	3 D	3 M
4 D	4 M	4 M	4 S	4 L	4 J
5 L	5 J	5 J	5 D	5 M	5 V
6 M	6 V	6 V	6 L	6 M	6 S
7 M	7 S	7 S	7 M	7 J	7 D
8 J	8 D	8 D	8 M	8 V	8 L
9 V	9 L	9 L	9 J	9 S	9 M
10 S	10 M	10 M	10 V	10 D	10 M
11 D	11 M	11 M	11 S	11 L	11 J
12 L	12 J	12 J	12 D	12 M	12 V
13 M	13 V	13 V	13 L	13 M	13 S
14 M	14 S	14 S	14 M	14 J	14 D
15 J	15 D	15 D	15 M	15 V	15 L
16 V	16 L	16 L	16 J	16 S	16 M
17 S	17 M	17 M	17 V	17 D	17 M
18 D	18 M	18 M	18 S	18 L	18 J
19 L	19 J	19 J	19 D	19 M	19 V
20 M	20 V	20 V	20 L	20 M	20 S
21 M	21 S	21 S	21 M	21 J	21 D
22 J	22 D	22 D	22 M	22 V	22 L
23 V	23 L	23 L	23 J	23 S	23 M
24 S	24 M	24 M	24 V	24 D	24 M
25 D	25 M	25 M	25 S	25 L	25 J
26 L	26 J	26 J	26 D	26 M	26 V
27 M	27 V	27 V	27 L	27 M	27 S
28 M	28 S	28 S	28 M	28 J	28 D
29 J	29 D	29 D	29 M	29 V	29 L
30 V	30 L	30 L	30 J	30 S	30 M
31 S	31 M	31 M	31 J	31 D	31 M

Une question, un doute ?

03 81 41 55 35

gestion-dechets@grandbesancon.fr

Direction Gestion des déchets

Accueil du public du lundi au vendredi,
de 8h à 12h et de 13h30 à 17h30
94 avenue Clemenceau, 25000 Besançon

www.grandbesancon.fr

Avanne-Aveney (sauf secteur Belle-Etoile), Boussières, Byans-sur-Doubs, Osselle-Routelle, Pouilley-Français, Villars-Saint-Georges, Vorges-les-Pins

VOTRE JOUR DE COLLECTE : **Vendredi**



DÉCHETS RÉSIDUELS
SEMAINE
paire



DÉCHETS RECYCLABLES
SEMAINE
impair

→ Après un jour **férié**
la collecte se décale ou l'endemain

JUILLET	AOÛT	SEPTEMBRE	OCTOBRE	NOVEMBRE	DÉCEMBRE
1 M	1 S	1 M	1 J	1 D	1 M
2 J	2 D	2 M	2 V	2 L	2 M
3 V	3 L	3 J	3 S	3 M	3 J
4 S	4 M	4 V	4 D	4 M	4 V
5 D	5 M	5 S	5 L	5 J	5 S
6 L	6 J	6 D	6 M	6 V	6 D
7 M	7 V	7 L	7 M	7 S	7 L
8 M	8 S	8 M	8 J	8 D	8 M
9 J	9 D	9 M	9 V	9 L	9 M
10 V	10 L	10 J	10 S	10 M	10 J
11 S	11 M	11 V	11 D	11 M	11 V
12 D	12 M	12 S	12 L	12 J	12 S
13 L	13 J	13 D	13 M	13 V	13 D
14 M	14 V	14 L	14 M	14 S	14 L
15 M	15 S	15 M	15 J	15 D	15 M
16 J	16 D	16 M	16 V	16 L	16 M
17 V	17 L	17 J	17 S	17 M	17 J
18 S	18 M	18 V	18 D	18 M	18 V
19 D	19 M	19 S	19 L	19 J	19 S
20 L	20 J	20 D	20 M	20 V	20 D
21 M	21 V	21 L	21 M	21 S	21 L
22 M	22 S	22 M	22 J	22 D	22 M
23 J	23 D	23 M	23 V	23 L	23 M
24 V	24 L	24 J	24 S	24 M	24 J
25 S	25 M	25 V	25 D	25 M	25 V
26 D	26 M	26 S	26 L	26 J	26 S
27 L	27 J	27 D	27 M	27 V	27 D
28 M	28 V	28 L	28 M	28 S	28 L
29 M	29 S	29 M	29 J	29 D	29 M
30 J	30 D	30 M	30 V	30 L	30 M
31 V	31 L		31 S		31 J

Mémo tri

Tri des collectifs !
Région, Ville, Association, Collectivité

TOUS LES EMBALLAGES ET PAPIERS

PLASTIQUE, PAPIERS ET CARTONS, MÉTAL

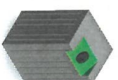
EN VRAC, pas dans un sac
BIEN SÉPARÉS ET BIEN VIDÉS
PAS D'OBJET : que des emballages



TOUS LES EMBALLAGES EN VERRE

BOUTEILLES, POTS, BOCAUX,
FLACONS EN VERRE

BIEN VIDER : inutile de laver
PAS DE VOISSÈLE ou vitre



LES BIODÉCHETS

Épluchures de légumes et
de fruits, pain, marc de café,
coquilles d'œufs, papier
absorbant



TEXTILES, CHAUSURES

Vêtements, linge et
maroquinerie usés ou en bon
état, propres et secs
Dans un sac fermé
(30 L maximum)
Chausures liées par paire



POUR LE RESTE DES DÉCHETS



BAC GRIS, dans un sac fermé
RETOUR MAGASIN (lampes, piles,
petits-électroniques)
ÉCO-CENTRE (déchetteries accessibles par
bodge, renseignements www.sybert.fr)

Le ramassage des déchets du village



Le 3 octobre 2025, les élèves du primaire de l'école du Pont Bleu ont ramassé les déchets dans des endroits différents du village : vers le Doubs, le canal, dans les rues, dans les parcs, au stade, à la mairie, dans les chemins de forêt, vers la base nautique.

Les adultes (voisins, parents, grands-parents, oncles et tantes, enseignants ..) nous ont aidés.

Il y avait beaucoup de déchets : cigarettes, canettes, bouteilles et des bocaux en verre, des capsules, des paquets de céréales... etc.

Les élèves en train de peser les déchets :

Voilà le poids des déchets ramassés :

- 31,62 kg pour les déchets recyclables
- 37,20 kg pour les déchets non – recyclables



Pour sauver la nature, venez-nous aider l'année prochaine ! On serait content si vous participez. Venez l'an prochain ce sera bien !



La classe de CE2

ACCUEIL DE LOISIR



ATTENTION!

**Changement de date
pour les accueils de
loisirs de février**

**Nouvelle date du
16/02/2026 au
20/02/2026**

ACCUEIL PÉRISCOLAIRE

Depuis la rentrée des vacances de la Toussaint, le service périscolaire a déménagé dans le bâtiment situé au fond de la cour des maternelles. Ces nouveaux locaux permettent désormais un fonctionnement optimal pour accueillir vos enfants dans les meilleures conditions. Le bâtiment comprend deux salles : l'une réservée aux enfants de - de 6 ans et l'autre destinée aux enfants de + de 6 ans. Il dispose également de nombreux espaces de rangement pour le matériel pédagogique nécessaire aux différentes activités.

Responsable Périscolaire : Cyril GAGLIONE

Téléphone mobile : 06 88 22 88 70

Téléphone fixe : 03 81 41 11 36

E-mail : animation@avanne-aveney.com



Accueil de loisirs pour les 3/11ans

Vacances de la Toussaint

L'équipe d'animation a proposé deux semaines d'accueil pendant les vacances de la Toussaint. La première, du 20 au 24 octobre, avait pour thématique « Voyage dans le temps », et la seconde, du 27 au 31 octobre, était intitulée « Les pirates ».

Pendant ces vacances, Ayten, Justine et Hénora ont accueilli 29 enfants de moins de 6 ans dans le bâtiment de l'école maternelle, tandis que Quentin et Aanor ont pris en charge 22 enfants âgés de 6 à 10 ans dans le nouveau bâtiment périscolaire. Cette répartition par âge permet un fonctionnement idéal et des activités mieux adaptées aux besoins de chacun.



Au programme, plusieurs sorties ont été proposées : la piscine Lafayette, le Funky Parc, ainsi que 3 matinées pour les plus petits à KAVANNEO à la découverte de l'eau avec Vincent Gaume.

Le vendredi 31 octobre, les enfants, maquillés et déguisés, ont fait la chasse aux friandises dans les rues du village en scandant : « des bonbons ou un sort ! »



Deux semaines bien remplies, qui ont ravi les enfants... et leurs parents !

L'équipe d'animation vous remercie de la confiance que vous lui accordez et vous souhaite de passer de bonnes fêtes de fin d'année.



CALENDRIER DES DATES ET PÉRIODES DES ACCUEILS DE LOISIRS SANS HÉBERGEMENT (ALSH) POUR L'ANNÉE 2026

VACANCES DE FEVRIER (1 semaine)	VACANCES DE PÂQUES (1 semaine)	VACANCES D'ETE JUILLET (2 semaines)	VACANCES D'ETE AOÛT (1 semaine)	VACANCES DE LA TOUSSAINT (2 semaines)
du lundi 16 février au vendredi 20 février 2026	du lundi 6 avril au vendredi 19 avril 2026	du lundi 6 juillet au vendredi 17 juillet 2026	du lundi 17 août au vendredi 21 août 2026	Date à venir

Directrice de l'accueil de loisirs

Justine Cammarata

06 24 50 08 16

periscolaire-2@avanne-aveney.com



SALLE DES JEUNES (SDJ)

Vacances de la Toussaint :

Pendant les vacances de la Toussaint, **Quentin Marcaire** a proposé aux adolescents du village de se retrouver **trois demi-journées** à la salle des jeunes.



Au programme :
Escape Game autour de l'histoire
Atelier pâtisserie d'Halloween
Sortie à la piscine Lafayette



Le **lundi**, les jeunes ont participé à un **jeu de recherche et d'énigmes** sur le thème d'Halloween.

Le **lendemain**, place à la pâtisserie avec des gâteaux .

Enfin, pour clôturer ces moments de partage, l'équipe d'animation a organisé une **sortie à la piscine Lafayette de Besançon** le mercredi après-midi.

Ces temps de retrouvailles entre copains et copines, très appréciés, ont permis aux jeunes du village de vivre des **moments conviviaux et privilégiés**

Un lieu qui favorise la responsabilisation et l'autonomie des jeunes

- un lieu ouvert aux projets culturels, sportifs et artistique
- un lieu où les besoins et les envies des jeunes sont prises en compte dans la construction de projets
- un lieu ouvert aux projets culturels, sportifs et artistiques



Pour les enfants de 11 ans à 15 ans (Les collégiens) :

Elle est ouverte tous les mercredis après-midi de 14h à 17h et les vendredi soir de 19h à 21h.

Animations à venir :

La commune organise **une Sortie à EUROPA PARK** pour les jeunes du village le **13 décembre 2025**.

Pendant la première semaine des vacances de février la commune propose un séjour ski à Chatel (date à venir)



Directeur accueil jeunes

Quentin MARCAIRE

Tel : 07 82 46 95 99

Mail : salledesjeunes@avanne-aveney



TOUT BESANÇON VOLE 2025 : UN WEEK-END HAUT EN COULEURS DANS LE CIEL BISONTIN

La seconde édition de **Tout Besançon Vole** s'est tenue les **23 et 24 août dernier** à proximité de Port Douvot, avec le soutien des communes d'Avanne-Aveney et de Besançon. Organisé par l'association **Besançon Vol Libre**, l'événement a rassemblé **36 pilotes** venus de la région et d'ailleurs pour un week-end de compétition amicale, de partage et de découvertes autour du vol libre.

En plus de ça, de nombreuses **animations** étaient proposées au grand public :

- **Vols biplaces** pour découvrir le parapente.
- **Simulateur de parapente en réalité virtuelle**, très apprécié du public !
- **Atelier de fabrication de boomerangs**, pour petits et grands
- **Massages sportifs**.

Buvette, glaces artisanales et restauration sur place

Cette année encore, la manifestation a rencontré un beau succès populaire en attirant environ 500 personnes, dans une ambiance conviviale et familiale.

Trois parapentistes ont tout de même eu l'occasion de "goûter à la forêt du Grand Besançon" — heureusement **sans gravité** !

Un grand merci également à **la météo**, qui a su se montrer clémente tout au long du week-end et a permis de profiter pleinement du ciel bisontin.



Le **concours photos**, organisé en partenariat avec le groupe Facebook

Besançon J'aime ma Ville, a permis de sublimer l'événement à travers les regards de plusieurs photographes.

Un grand bravo à **Manon Pepiot**, la grande gagnante de cette édition !

L'association tient à remercier chaleureusement **tous les bénévoles, les partenaires et les communes d'Avanne-Aveney et de Besançon, Grand Besançon Métropole** pour leur précieux soutien, ainsi que l'ensemble des visiteurs venus partager ce beau moment.

Rendez-vous en **2026** pour une nouvelle édition



220 LYCÉENS À AVANNE AVENEY POUR LA JOURNÉE NATIONALE DU SPORT SCOLAIRE



Le District UNSS des lycées bisontins et des 220 élèves s'était donné rendez-vous à Avanne-Aveney le 17 septembre dernier pour honorer la Journée Nationale du Sport Scolaire. Accueilli pour la 3^{ème} fois en 3 ans, l'UNSS, aux niveaux local, régional et national, aime prendre ses quartiers sur l'équipement sportif de notre commune mis gracieusement à disposition.



UNE 1ÈRE CONFÉRENCE DES NOTAIRES QUI A SÉDUIT



La première conférence des notaires a séduit une vingtaine de personnes le 6 octobre dernier, intéressées par le sujet qui portait sur les successions et donations. Un domaine qui n'épargne aucune famille et qu'il est recommandé d'anticiper bien plus tôt qu'on ne le pense généralement.

Une autre conférence est espérée au-delà des élections municipales prévues les 15 et 22 mars 2026. Si vous pensez à des sujets qui méritent une conférence publique des notaires, n'hésitez pas à nous le faire savoir. Nous rappelons qu'une étude notariale vient de s'installer sur la commune.

MANIFESTATIONS PASSÉES

RETOUR DE LA BIBLIOTHEQUE EN IMAGES



Nos rencontres avec les anciens de l'accueil de jour du CJW.



Toujours de beaux moments de partage, de créativité, de sourire, de joie...



Journée Halloween



Aprem' jeux avec le Raffut Ludique



La bibliothèque est GRATUITE, sur inscription
OUVERTE

le mercredi et le jeudi de 15h30 à 18h30



COMMÉMORATION DU 11 NOVEMBRE



Mardi 11 novembre, à 9 h, le village s'est arrêté un instant pour se souvenir. Comme chaque année, la commune a rendu hommage aux soldats morts pour la France à l'occasion de la commémoration de l'Armistice de 1918. Cette cérémonie a réuni un détachement en arme du 1er Régiment de transmissions de la 1ère division de Besançon, élus, anciens combattants, porte-drapeaux, enfants et habitants autour du monument aux

morts, au cœur du village. Cette année, la cérémonie était dirigée par M. Epenoy. Après lecture du message de Madame Alice RUFO, Ministre déléguée auprès de la ministre des Armées, M. Epenoy et M. Perrin, 1^{er} Adjoint, accompagnés par les enfants du village ont déposé deux gerbes au pied du monument. Cette cérémonie a pris fin après l'appel aux Morts et les remerciements aux porte-drapeaux.

Le 11 novembre, la France écoute battre son cœur. Elle se recueille devant les noms de ceux qui ont donné leur vie pour que nous vivions libres. Elle se rassemble pour commémorer la victoire et célébrer la paix. Il y a 107 ans, au fracas des armes succédait le silence des plaines dévastées de Champagne, des vallées de la Meuse, des forêts d'Argonne. Un million quatre cent mille soldats « tombés au champ d'honneur », autant de familles meurtries. Quatre millions de blessés et de mutilés. Et parmi ceux apparemment indemnes, combien de nuits hantées par des terreurs sans fin.

Chaque année, devant les monuments de nos communes, les générations se rejoignent. Unis dans cette mémoire, nous rendons visible l'idéal qui nous tient debout, le sens que nous avons donné à notre histoire, le projet collectif que nous poursuivons par-delà les tragédies. « Construire un ordre tel que la liberté, la sécurité et la dignité de chacun y soient garanties », selon les mots du général de Gaulle en 1941. Ce projet porte un nom : la République.



La République a donné à chaque soldat mort pour la France, aussi anonyme soit-il, d'être honoré à la place la plus élevée : celle qu'occupe la tombe du Soldat inconnu sous l'Arc de Triomphe. En lui s'incarne le sacrifice de tous les morts pour la France, d'hier et d'aujourd'hui, jusqu'à ceux qui, loin de chez eux, sont tombés en Indochine, en Algérie, dans les Balkans, en Afrique, en Afghanistan, au Levant. Sur ce soldat de tous les âges et de toutes les origines, la flamme du souvenir ne s'est jamais éteinte.

EXPOSITION D'ARTISANAT D'ART

Une quinzaine d'artisans d'art a pu montrer ses talent lors de l'exposition des 15 et 16 novembre dernier



Claude et son bois de récupération



Michèle et ses petits galets



Marie-Edith et son pointillisme



Cécile et ses plumes



Pierre et ses trompe l'œil



Nadine et ses cartons



Florence et ses bijoux-photographies

MANIFESTATIONS PASSÉES

Michel et ses lampes



Christophe et ses photographies



Damien et ses coulées de lave



Louise et ses chapeaux



Andrée et ses bijoux végétaux en résine



Lysiane et ses restaurations
de livres



Stéphanie et sa laine feutrée



Sophie et ses vitraux

Crédit photos :

Christophe STEMMER

CONCERT DE LA CHORALE LA CHANTOILLOTTE

Dimanche 23 novembre 2025, dans l'église d'Avanne-Aveney, un public venu nombreux a pu apprécier le concert donné par la Chantoillotte, porté par l'énergie et la passion de ses deux chefs, Yola Nadal et André Moulin.

Le répertoire était varié, de la Renaissance à la chanson contemporaine, profane, sacré, en français et en langues étrangères, actuelles ou anciennes.

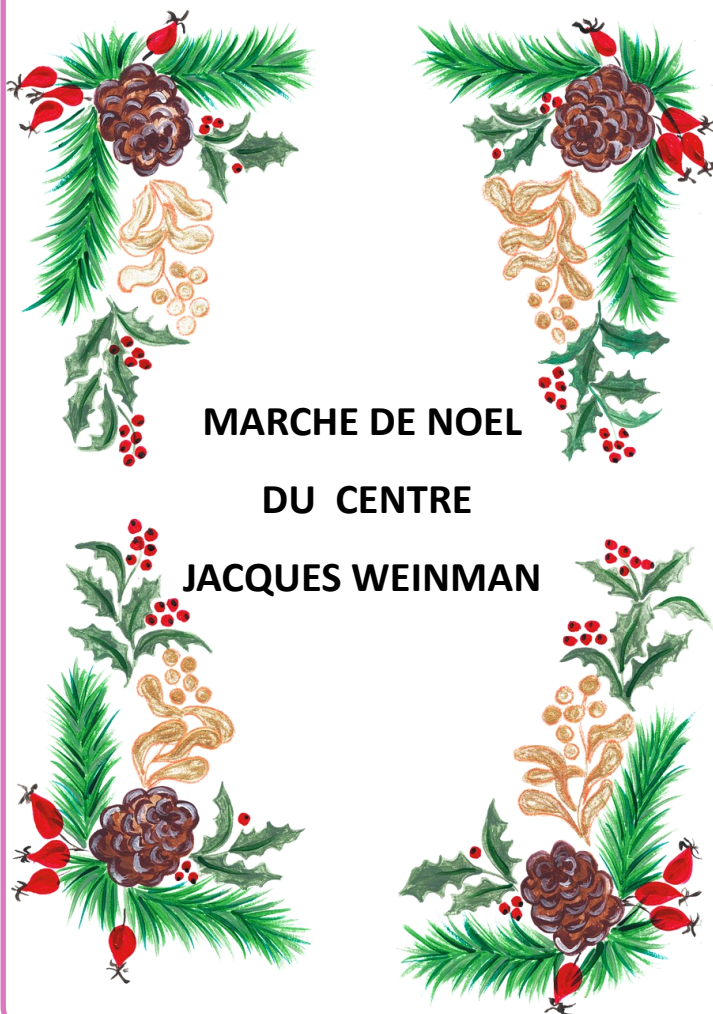


Crédit photos :

Jean-Louis DOUSSON



MANIFESTATIONS A VENIR



MARCHE DE NOEL

DU CENTRE

JACQUES WEINMAN



ANIMATION DE NOËL



La traditionnelle fête de Noël
aura lieu le

samedi 13 décembre 2025

à partir de 15h

**En présence du Père Noël
et ses lutins**



REPAS DES AÎNÉS

Le traditionnel repas des aînés
aura lieu le

samedi 10 janvier 2026

À 12h

à « La belle époque »



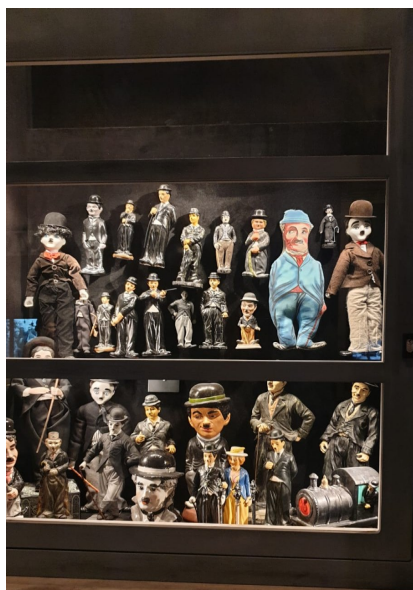
VOYAGE À MONTREUX

C'est sous un beau soleil que s'est déroulé le voyage à Montreux (Suisse) le samedi 22 novembre 2025.

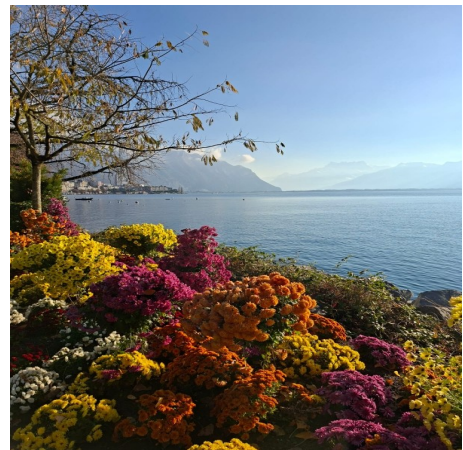
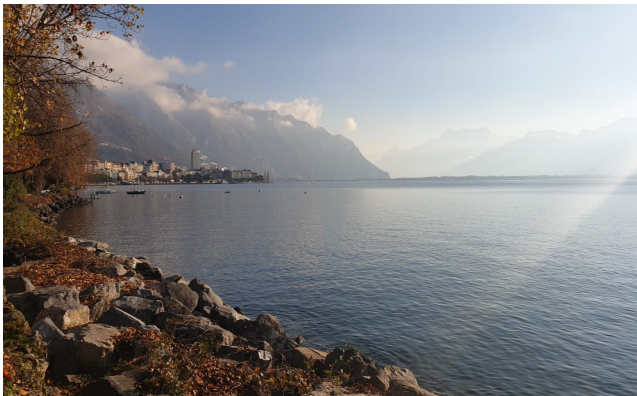
Tout d'abord la visite du Chaplin's Word avec ses studios et son manoir. Puis l'après-midi au marché de Noël sur les rives du lac Léman, avant l'arrivée du

Père Noël sur son traîneau.

Crédit photos : Benjamin HOUG



MANIFESTATIONS PASSÉES



EN AVANT LA RETRAITE !

Savoir où j'en suis
pour savoir où je vais

GRATUIT

Pour les personnes
proches de la retraite
ou jeunes retraitées

Premiers pas
vers mon
projet de vie

La place
des émotions

Mes rêves,
mes envies

Mes forces,
mes valeurs

Mes
besoins

Mes compétences, mes ressources

8 ateliers pour bien vivre
son entrée dans la retraite
et esquisser les bases
d'un nouveau projet de vie.

Un 1er atelier pour tester !
Lundi 15 décembre
de 18h à 20h
à la mairie d'Avanne-Aveney

Inscriptions au 1er atelier

Marion Saucet

m.saucet@promotion-sante-bfc.org

03 81 41 93 92



**Promotion
Santé**
Bourgogne
Franche-Comté

Mes racines,
ce qu'on m'a transmis

MANIFESTATIONS A VENIR



Atelier gratuit
Ouvert aux 60 ans et +



Comprendre les mécanismes et les effets de l'addiction pour cultiver sa capacité d'agir sur sa santé et de conseiller son entourage.

Mairie Avanne-Aveney (25720)
9 , rue de l'église



14h
à
16h30

Séance 1 : jeudi 08/01/2026

Séance 2 : jeudi 15/01/2026

Séance 3 : jeudi 22/02/2026

Plus d'informations
et inscriptions :
Louise Maréchal-Lyet
06 74 18 68 20



POUR Bien Vieillir



agirc-arrco



Ensemble, les caisses de retraite s'engagent

Association Santé
Education et Prévention
sur les Territoires
Bourgogne-Franche-Comté

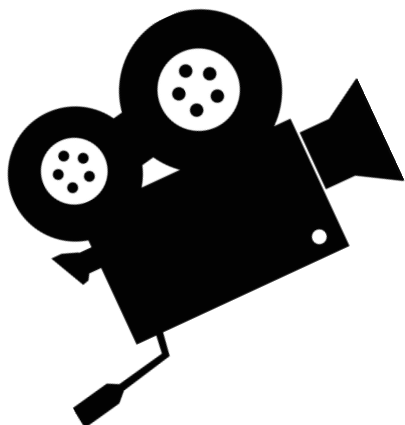


MINISTÈRE
DE LA CULTURE
*Liberté
Égalité
Fraternité*

CNL
CENTRE
NATIONAL
DU LIVRE

BIBLIOTHEQUE

NUIT DE LA LECTURE
qui aura lieu le **24 janvier**
2026 sur le thème des
VILLES & CAMPAGNES



Nous vous proposerons également , pendant les vacances d'avril,

LA MEDIATHEQUE FAIT SON CINEMA 16 avril 2026

3 séances de court –métrage

À partir de 3 ans

6 ans et +

Ados et adultes

CHAQUE DON COMPTE !

Noël solidaire

En partenariat avec le Secours Populaire

Venez soutenir ceux qui en ont besoin en donnant **des jouets ou produits d'hygiène pour bébé.**

Votre générosité fait la différence.

Où ? STADE D'AVANNE-AVENEY

Quand ? DU 15 NOVEMBRE AU 15 DÉCEMBRE

De 18h –19h30

Merci de votre soutien !



LES ASSOCIATIONS



GYMFORM'AVANNE-AVENEY

A la rentrée 2025-2026, l'équipe a eu la bonne surprise de constater que **80 % des pratiquants se sont inscrits depuis Hello-Asso**. Ils ont ainsi pu profiter du *premier cours sans avoir à effectuer de démarches administratives* ! Pour répondre à de nouveaux besoins, GFAA a ouvert un cours de :

- Pilates lundi midi en plus des 3 autres cours de pilates
- course à pied le jeudi soir.

Une réflexion est en cours pour ouvrir un cours de gym d'entretien dès janvier 2026 pour donner de meilleures conditions d'exercice aux pratiquants du lundi matin !

Par contre, le cours « multi-activités » n'a pas ouvert faute d'inscription, Qi Gong et Marche Nordique ont été interrompus jusqu'à la saison prochaine du fait de l'indisponibilité de l'animatrice ou d'un manque d'intention d'inscription !

GFAA compte bien les reprogrammer pour la saison prochaine !

De nombreux cours sont complets ! Quels succès !

Qu'on se le dise : il reste QUELQUES PLACES sur certains cours, Pilates du lundi midi, renforcement musculaire du mardi et mercredi soir, body zen du mercredi matin et course à pied du jeudi soir...

Pour la saison 2025-2026, Gym Form'Avanne Aveney assure donc 18 créneaux, soit plus de 19 heures d'activités sportives hebdomadaires guidées par 9 animateurs et animatrices diplômés !

L'association compte d'ores et déjà plus de 170 pratiquant(e)s dont 52 nouveaux.

Une cinquantaine est engagée sur plusieurs activités !

Soit un cumul de 222 pratiques sportives !

Le samedi 6 décembre l'association tiendra son Assemblée Générale Ordinaire au Centre Weinman pour faire connaître le partenariat entre GFAA et l'établissement. L'activité "Vivre en santé" permet à 13 pratiquants de l'association de partager un temps sportif en salle, avec des résidents et leurs aidants.

Une expérience positive et enrichissante !

Nous recherchons des bénévoles qui souhaiteraient donner quelques heures dans l'année, pour organiser des «rencontres conviviales et sportives». Ils seront accompagnés par les membres du bureau !

Pour le bureau, **Marie Christine BOUDART, Présidente**

Renseignements par téléphone au 06 31 47 57 68

ou par mail «gfaa.secretariat@gmail.com»

ou gymformmaa@orange.fr ou

Site internet du club :

www.club.sportspourtous.org/gymformavanneaveney-25



LES ASSOCIATIONS

NOS PETITS LOUPS

« VIDE TA CHAMBRE »



Dimanche 28 septembre, l'association Nos Petits Loups a organisé la deuxième édition de « VIDE TA CHAMBRE »



Cette vente d'objets de seconde main (vêtements, jouets, livres, matériel de puériculture...) dédiée à l'enfance a eu lieu dans la cour de l'école de 9h à 16h sous le soleil.

Une buvette proposait des boissons, des sandwiches, des viennoiseries et des crêpes pour permettre aux exposants et aux visiteurs de se restaurer.

L'argent récolté permettra de financer les sorties et projets pédagogiques des classes.

Nous remercions tous ceux qui se sont investis dans l'organisation de cet évènement.

Rendez-vous l'année prochaine !

En décembre, n'oubliez pas notre traditionnel marché de Noël !



En attendant, n'hésitez pas à nous contacter nospetitsl@gmail.com et à suivre l'actualité de l'association sur notre



page Facebook : NOS PETITS LOUPS D'AVANNE

RENTRÉE AMUSO



L'école de musique AMUSO a fait sa rentrée le 12 septembre. Elle accueille plus de 400 enfants et adultes pour un enseignement musical associant apprentissage et plaisir de jouer ensemble. Les cours sont individuels ou collectifs pour les instruments, dont le choix est vaste : piano, guitare (classique et électrique), basse, ukulele, batterie, clarinette, flûte traversière, saxophone, violon, violoncelle, trompette, trombone, tuba, piano, violoncelle, flûte à bec, orgue, harpe et chant. Elle propose des moments musicaux réguliers et des stages à chaque vacances. Notre association intervient dans près de 30 établissements d'accueil de jeunes enfants sur le Doubs et organise de plus en plus de séances d'animation musicale intergénérationnelles

octobre 2025 - AMUSO

AMUSO a proposé "Vacances en Zik'" dans l'espace, un stage musical pendant 5 jours du 20 au 24 octobre 2025. Le temps d'une semaine ils ont chanté, fait des activités manuelles, des

chorégraphies et plein de jeux dans l'objectif de créer un spectacle musical. Une restitution devant les parents s'est tenue en fin de stage.

Notre actualité pour les 3 prochains mois

Fête de Noël des petits le 13 décembre et concert de Noël le 19 décembre

le 25 janvier nous fêterons la nouvelle année en musique et en partageant la traditionnelle galette des rois

Nos prochains stages : lors des vacances de février 2026, du 9 au 13 sur le thème Médiéval et le suivant sur 4 jours en avril du 7 au 10 spécial dessins animés

Infos et inscriptions :

Stage ouvert à tous pour les enfants de 4-10 ans

8 rue de l'Épitaphe 25000 Besançon

Repas tiré du sac à prévoir



AMUSO 07 83 01 22 35 amuso.balafonetpiccolo@gmail.com

Un stage d'orchestre avec les jeunes musiciens d'Amuso et en partenariat avec 3 autres pôles d'enseignement (MJC, EMICA et Plateau de Saône) sera organisé pendant les vacances de février et 2 restitutions seront jouées.

Une pause musicale sera offerte le 12 mars à 19h pour venir écouter nos élèves.

Les professeurs se produiront lors d'un repas concert le 21 mars. Le groupe Play Blessures clôturera la soirée avec un hommage à Bashung. Au menu : moules frites + apéro, dessert et café + concert = 25€ et 15€ pour les moins de 12 ans.

Renseignements sur amuso.fr

LES ASSOCIATIONS



LES ASSOCIATIONS



PETITE ENFANCE

Accueillir les tout petits

RELAIS PETITE ENFANCE DES PETITS VOYAGEURS

Animations les tout-petits !

Les animations du Relais sont des temps collectifs gratuits qui s'adressent à tous les enfants de 0 à 6 ans accompagnés d'un adulte (assistants maternels, parents et gardes à domicile). Ces rencontres sont conviviales, bienveillantes et permettent à tous les enfants de jouer, de créer des liens et de découvrir de nouvelles activités. Sur la commune d'Avanne-Aveney, ces temps collectifs se déroulent à la salle du conseil de la mairie.

Déroulement des animations :

09h00 - 09h45 : Accueil et jeux libres

09h45 - 10h45 : Atelier proposé

10h45 - 11h00 : rangement et retour au calme

Animations à venir :

6 janvier, atelier d'éveil *

5 février en partenariat avec la

bibliothèque d'Avanne– Aveney et la

micro-crèche !

24 mars, atelier d'éveil *

*Pour en savoir plus, n'hésitez pas à nous contacter : 03 81 52 09 47 ou

relais.petits-voyageurs@famillesrurales.org

Bon à savoir : Habitants de la commune d'Avanne-Aveney, vous pouvez participer à toutes nos actions, gratuitement, sur les diverses communes de notre secteur.



GRATUIT SUR INSCRIPTION

SPECTACLE TOUT-PETITS

SPECTACLES

PAR LARISSA CHOLOMOVA

LUNDI 1 DÉCEMBRE
À BEURE À 10H00
"LOLA LA TORTUE"

MARDI 2 DÉCEMBRE
À THORAISE À 10H00
"ET LES SOURIS DANSENT"

Réservez obligatoirement au 03 81 52 09 47 ou relais.petits-voyageurs@famillesrurales.org ou auprès de vos micro-crèches partenaires

Spectacles organisés par le relais petite enfance des Petits Voyageurs et les micro-crèches Familles Rurales d'Avanne-Aveney, Beure et Montferrand-le-Château.

Familles rurales, Relais petite enfance, Doubs, Cal de Doubs, Le Département

PERTURBATEURS ENDOCRINIENS : COMMENT PROTÉGER NOS ENFANTS ?

Atelier de sensibilisation destiné aux femmes enceintes, aux parents de jeunes enfants et aux assistant.e.s. maternel.le.s

- ✓ Identifier les perturbateurs endocriniens
- ✓ Comprendre leur impact
- ✓ Limiter l'exposition des enfants

Le mardi 9 décembre 2025
de 19h30 à 21h30 au
relais petite enfance
d'Avanne-Aveney

Gratuit sur réservation au 03 81 52 09 47 ou relais.petits-voyageurs@famillesrurales.org

Assurance Maladie, Association Santé Éducation et Prévention, Familles rurales, Relais petite enfance, CONTRAT LOCAL DE SANTÉ

LES ASSOCIATIONS

Les soirées jeux continuent avec le Raffut Ludique

📅 Tournoi de jeux de société – La Citronnade Besançon

- Vendredi 21 novembre à 19h30

- Soirée spéciale Duel / Duo

Relevez le défi en équipe ou en face-à-face !

- Soirée Jeux & Escape Game – Nancray

- Samedi 22 novembre

- En partenariat avec Doubs You Play, Le Raffut Ludique et L'Établi Ludique

Une soirée ludique pour toute la famille, entre jeux de société et enquête grandeur nature !

- Entrée libre et buvette sur place

- Escape Game : Panique au Cinéma

- 10 € par personne (gaufre offerte – paiement sur place)

À partir de 6/8 ans

- Décembre à La Citronnade – Escape Game de Noël Besançon

- 12 & 13 décembre

- Bienvenue en Laponie, dans l'atelier du Père Noël !

- 10 € par personne ou 50 € par groupe

- À partir de 6/8 ans

Et si on faisait des soirées aussi à Avanne-Aveney

Et oui, nous sommes basés à **Avanne-Aveney**, et nous aimerions connaître votre avis sur notre idée de lancer des **soirées jeux dans le village**

L'idée ?

Se retrouver pour **jouer ensemble, partager un moment convivial**, pourquoi pas **grignoter avant...** bref, passer **une belle soirée pleine de bonne humeur** ! 📅

Pour nous aider à lancer le projet, **donnez-nous votre avis** en répondant au **sondage**

SOIREEES JEUX



ESCAPE GAME ET ATELIER



SONDAGE SOIREEES AVANNE



LE PACK DE NOËL

POUR DÉCOUVRIR OU REDÉCOUVRIR DE NOUVEAUX JEUX
PENDANT LES VACANCES



UN GRAND JEU + UN UNLOCK + UN PETIT JEU OU JEU À 2

10€ - CAUTION 100€
7€ AVEC LA CAJ

SUR LA PÉRIODE DU 1ER DÉCEMBRE AU 1 FÉVRIER 2023

leraffutludique.fr

VinnytsCirk

Le Serious invite des Ukrainiens sous son chapiteau à Avanne-Aveney

Du 17 au 24 octobre



Le Serious Road Trip continue cette année avec les projets internationaux. Nous avons accueilli du 17 au 24 octobre un groupe de 11 Ukrainiens venus de Vinnytsia en Ukraine.

En tenant compte de la situation actuelle à Vinnytsia, le Serious n'a pu et ne pourra pas pour le moment se rendre sur place pour apporter le soutien qu'il a l'habitude de faire lors des projets à l'international.

Ce projet a été réfléchi en collaboration avec The Serious Road Trip de Roumanie avec qui nous

travaillons depuis plus de 20 ans et aidé financièrement par la région Bourgogne Franche - Comté. Le projet VinnytsCirk comprendra trois volets : les deux premiers à Avanne-Aveney (en octobre 2025 et avril 2026) et un volet en Roumanie durant l'été 2026.

Une formation de formateurs aux arts du cirque a été initiée sous le chapiteau du Serious auprès de jeunes actrices sociales ukrainiennes.

Des ateliers de jonglerie, équilibre sur objet, aérien, échasses, expression, acrobatie et pyramides ont été menés par les membres du Serious de Besançon et Roumanie.

L'idée est de leur faire découvrir les arts du cirque pour qu'ils puissent avoir assez de bagages pour transmettre à leur tour le cirque auprès d'enfants en Ukraine.



LES ASSOCIATIONS

UNION DE DISCIPLINES ORIENTALES — YOGA

BONNE NOUVELLE !

Il reste encore quelques places à l'association de yoga.

Que tu sois débutant ou pratiquant confirmé, viens partager un moment de détente, de respiration, et de bien-être dans une ambiance conviviale.

Inscriptions encore ouvertes, rejoins- nous vite !

HORAIRES :

Lundi : 19h10 - 20h25

Mardi : 20h - 21h15

Jeudi : 9h - 10h15 et 10h30 - 11h45.

Pour tous renseignements : France-Hélène ALIX : 06 24 24 31 56



DANSE DE L'ASSOCIATION LASCAR

La reprise de l'activité danse de l'association LASCAR s'est effectuée mi-septembre avec des élèves enthousiastes. Leur professeure Christelle Mognard organise une démonstration destinée aux familles **samedi 13 décembre 2025 matin** pour découvrir quelques chorégraphies à l'occasion d'un goûter de Noël. Les danseuses présenteront ensuite leur travail annuel sur la scène du Petit Kursaal lors du gala qui est programmé **samedi 2 mai 2026 à 20H**.



DÉLIBÉRATIONS

Toutes les délibérations sont disponibles sur le site de la mairie avanne-aveney.com et sont communicables sur simple demande par courriel à mairie@avanne-aveney.com ou à l'accueil de la mairie.

CONSEIL DU 17 SEPTEMBRE 2025

Numéro	Titre	Pour	Contre	Abst.	Absent
2025-52	Nouveau cimetière : finalisation de la phase PRO	16	0	0	3
2025-53	Domaine : Désignation d'une parcelle à transférer dans le domaine public rue des Gigoulettes	16	0	0	3
2025-54	Déclassement de voirie sans enquête publique (accès à parcelle privée rue Paillard)	16	0	0	3
2025-55	Vente à l'amiable d'un bien immobilier communal (lieu-dit Au Jonchet)	16	0	0	3
2025-56	créations / suppressions de poste (adjoint technique et administratif)	16	0	0	3
2025-57	Congrès des maires de France : mandat spécial à une délégation d'élus	15	0	1	3
2025-58	Finances publiques : vente de produits dérivés	15	0	1	3
2025-59	Enseignement : frais de scolarité 2024-2025	16	0	0	3
2025-60	Vote du tarif du voyage à Europa Park (Salle des jeunes)	15	0	0	3
2025-61	Carte Avantage Jeunes	15	0	0	3
2025-62	Déchets métalliques du crématorium	16	0	0	3

CONSEIL DU 26 NOVEMBRE 2025

Numéro	Titre	Pour	Contre	Abst.	absent
2025-63	Validation des charges définitivement transférées à la suite du transfert de la compétences « Actions d'animation et de mise en réseau de la lecture publique » au 1er janvier 2025	15	0	0	4
2025-64	Adoption des Rapports sur le Prix et la Qualité des Services publics (RPQS) d'eau potable, d'assainissement collectif et d'assainissement non collectif pour l'année 2024.	15	0	0	4
2025-65	Marchés publics : assistance à maîtrise d'ouvrage et maîtrise d'œuvre pour la construction du nouveau cimetière	15	0	0	4
2025-66	Forêt : Etat d'assiette, dévolution et destination des coupes de l'année 2026	15	0	0	4
2025-67	Forêt : affouage sur pied (campagne 2025-2026)	15	0	0	4
2025-68	Finances locales : autorisation à engager, liquider et mandater les dépenses d'investissement	15	0	0	4
2025-69	Finances : Adoption d'une rectification du résultat au compte 1068	15	0	0	4
2025-70	Finances locales : Admission en non-valeur de créances éteintes	15	0	0	4
2025-71	Approbation pour l'acquisition d'une carte d'achat public	14	0	1	4
2025-72	Subvention pour un projet sportif (Dakar 2026)	14	1	0	4
2025-73	Finances locales : Tarifs de location d'une salle (salle communale de la maison St-Vincent)	15	0	0	4
2025-74	Ressources humaines : Protection sociale complémentaire pour les agents communaux (contrat 2026-2035)	15	0	0	4
2025-75	Ressources humaines : création d'un emploi non permanent (CDD)	15	0	0	4
2025-76	Domaine : Déclassement de voirie sans enquête publique (accès à la parcelle privée AI 172)	15	0	0	4
2025-77	Crématorium : destination des déchets métalliques (2025)	14	0	0	4
2025-78	Demande de labellisation village d'accueil des véhicules d'époque	15	0	0	4

Tout élu susceptible d'avoir un éventuel conflit d'intérêt, personnel ou professionnel, ne prend pas part au vote de la délibération concernée.

Les cabanes à livres sont à nouveau disponibles.



C'EST NOUVEAU!

Nouveautés à la bibliothèque :

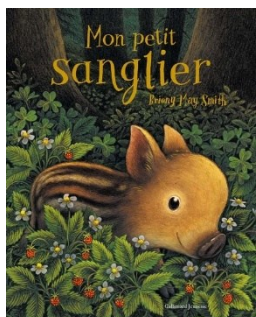
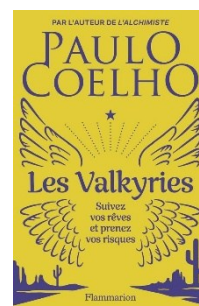
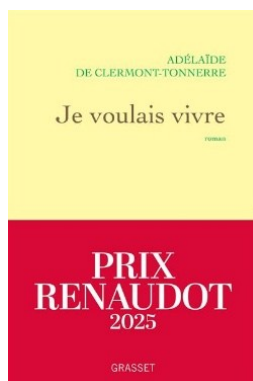
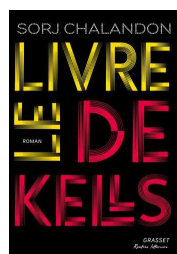
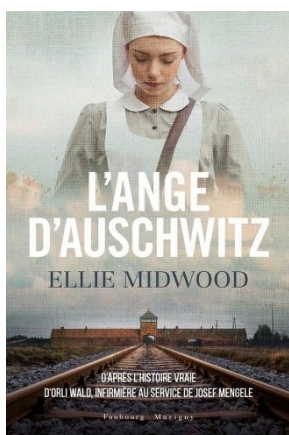
2 tapis de puzzle sont empruntables avec les puzzles de plus de 500 pièces. Depuis cet été, un puzzle collaboratif est installé à la bibliothèque.

Le but est simple, lors de votre passage à la bibliothèque ou simplement parce que vous aimez faire les puzzles, venez apportez votre contribution, en posant 1 ou plusieurs pièces.

Depuis sa mise en place, déjà 5 puzzles ont été réalisés, avec la contribution de tous, un plaisir qui se partage, une façon de se retrouver, ou de prendre du temps...



Quelques nouveautés



Fermeture de la bibliothèque
24 et 25 et 31 décembre 2025
1er janvier 2026
Réouverture le 07 janvier 2026

Toute l'équipe vous souhaite de bonnes fêtes de fin d'année.

Merci pour votre fidélité.

Joyeuses fêtes





VENEZ À LA BIBLIOTHÈQUE

C'est
GRATUIT

On y trouve, des
BD, des romans,
documentaires,
mais aussi des
jeux...

Ouverture
mercredi, jeudi de
15h30 à 18h30

9 rue de l'église
25720 Avanne-Aveney



Imprimé par nos soins - ne jetez pas sur la voie publique



RENSEIGNEMENTS: 03.81.41.11.34
bibliotheque@avanne-aveney.com

suivez-nous sur Facebook





QUIZ ??? de Noël



Es-tu incollable sur les fêtes ?

1 .Quelle boisson chaude est souvent associée à Noël dans les pays anglo-saxons ?

- a) Le caffè latte
- b) Le vin chaud
- c) L'eggnog

2 .Dans le conte de Charles Dickens, comment s'appelle le vieil homme grincheux visté par trois esprits de Noël ?

- a) Ebenezer Scrooge
- b) Jacob Marley
- c) Bob Cratchit

3. Quel pays a popularisé la tradition de Noël ?

- a) L'Allemagne
- b) La France
- c) La Norvège

4. Comment s'appelle le renne au nez rouge ?

- a) Comète
- b) Rudolph
- c) Tornade

5. Dans la chanson, Petit papa Noël, que demande l'enfant au Père Noël ?

- a) Des jouets
- b) De ne pas l'oublier
- c) Un bisou



6. Quel plat est traditionnellement servi à Noël au Royaume Uni

- a) Dinde rôtie
- b) Cassoulet
- c) Poisson pané

7. Que symbolisent les quatre bougies de la couronne de l'Avent ?

- a) Les quatre saisons
- b) Les quatre dimanches avant Noël
- c) Les quatre évangélistes

8. Quelle est la couleur du costume du Père Noël avant d'être popularisé par Coca-Cola ?

- a) Vert
- b) Bleu
- c) Rouge

9. Quel animal accompagne souvent la crèche de Noël ?

- a) Un chat et un chien
- b) Un bœuf et un âne
- c) Un mouton et une chèvre

10. En Espagne, comment s'appelle le 6 janvier, jour où les Rois mages apportent les cadeaux ?

- a) El dia de los Reyes
- b) La Navidad
- c) El Solsticio



Réponse : 1, c. 2, a. 3, a. 4, b. 5, a. 6, a. 7, b. 8, a. 9, b. 10, a

Gâteau coing et noisettes

POUR LE BISCUIT :

- 3 coings
- 50g de farine
- 30g de maïzena
- 1 belle cuillère à café de poudre à lever
- 2 œufs
- 100g de sucre en poudre
- 100g de beurre fondu + un peu pour le moule
- 200g de ricotta
- 100g de poudre de noisettes
- 2 c à soupe de cassonade
- Sel



Bonne dégustation



POUR LE SIROP :

- 50g de sucre
- 50 cl d'eau
- 1 gousse de vanille fendue
- 2 gousses de cardamome écrasées
- 1 étoile de badiane
- 1 clou de girofle

- Dans une casserole mettre tous les ingrédients du sirop et porter à ébullition.
- Éplucher les coings les couper en 4 , retirer cœur et pépin et les plonger dans le sirop. Les pocher sur feu doux jusqu'à ce qu'ils soient tendres et les égoutter.
- Dans un saladier tamiser la farine, la maïzena et la levure.
- Dans un autre contenant fouetter les oeufs avec le sucre jusqu'à blanchiment. Ajouter le beurre fondu et la ricotta. Bien mélanger et ajouter les farines, une pincée de sel et 80 de noisettes en poudre.
- Préchauffer le four à 160° /170°
- Couper les coings en gros dés et les introduire dans la pâte.
- Beurrer un moule de 21cm de diamètre y verser la pâte et enfourner 35 mn environ
- À la sortie du four, saupoudrer le gâteau des 20 g de poudre de noisettes restantes et de cassonade.

Roule galette

Ingrédients :

- 125g de farine 
- 100g de beurre mou 
- 100g de sucre glace 
- 50g d'amandes en poudre 
- 2cl de lait (20g) 
- 1/2 cuillère à café de zeste d'orange et de citron finement râpé   
- 2 pincées de cannelle en poudre 
- 1 œuf pour la dorure 
- 100g d'orange et de citron confits coupés en petits dés pour la décoration  

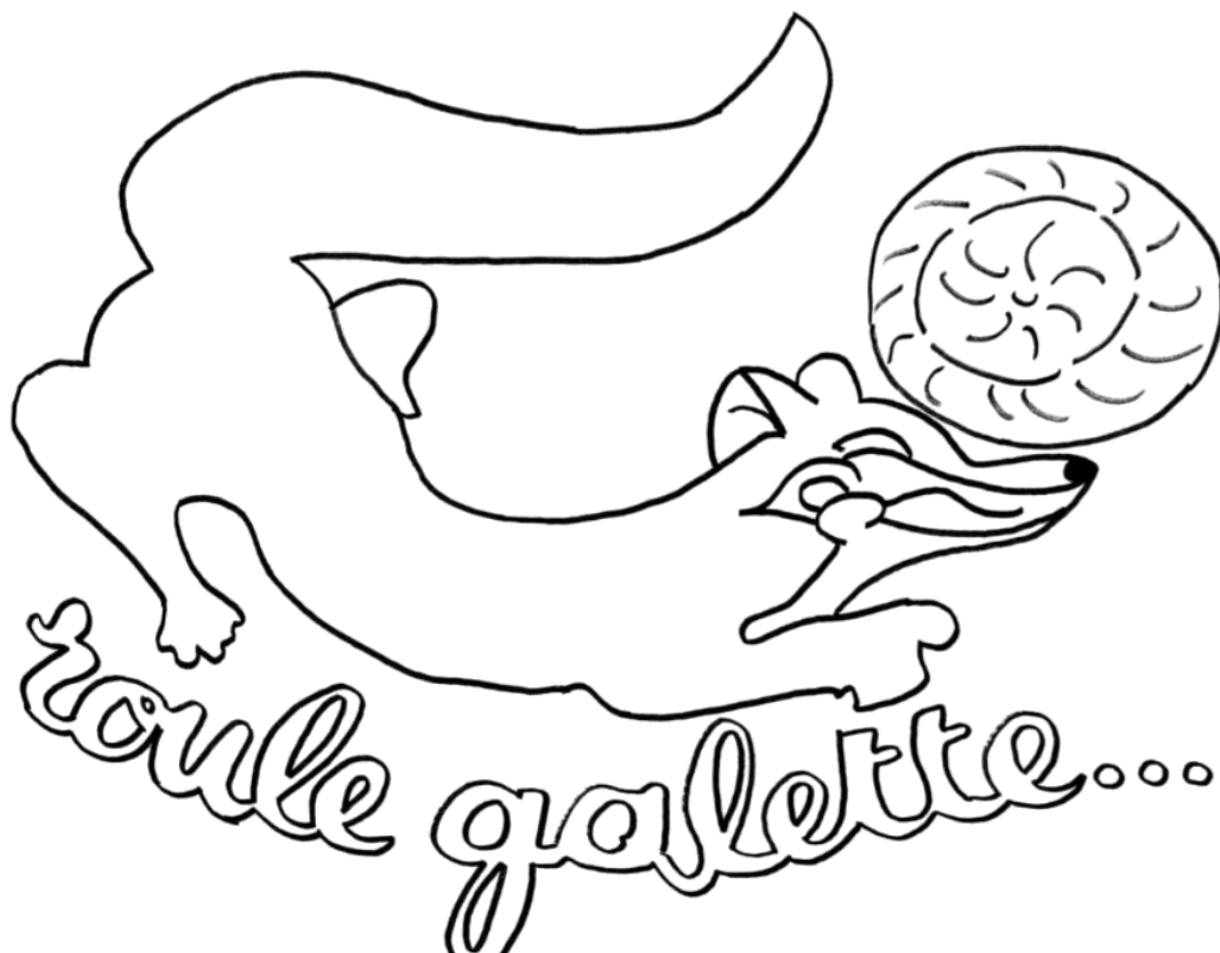
**“Je suis la galette, la galette,
Je suis faite avec le blé
Ramassé dans le grenier
On m’a mise à refroidir
Mais j’ai mieux aimé courir
Attrape-moi, si tu peux... !”**



Préparation :

- Dans un récipient mets la farine
- Repartis la poudre d'amandes, la cannelle, les zestes sur les rebords
- Creuse un puits au centre et ajoute le beurre et le sucre glace et travaille les du bout des doigts, ramène peu à peu la farine au centre et frotte délicatement entre tes doigts jusqu'à obtenir une texture sableuse
- Ajoute le lait
- Pétris doucement pour obtenir une pâte lisse sans trop la travailler
- Emballe la dans un film alimentaire et laisse la reposer au réfrigérateur 30 minutes
- Sors la pâte du réfrigérateur 5 minutes avant de l'étaler sur un plan de travail un peu fariné
- Étale la sur 6mm d'épaisseur
- À l'aide d'un verre ou d'un emporte-pièce, découpe des galettes de 6 cm de diamètre
- Préchauffe le four à 180°C
- Badigeonne les galettes d'œuf battu et décore les avec les dés d'orange et de citron
- Laisse cuire 15 minutes jusqu'à ce qu'elles soient dorées

Bon Appétit



AGENDA

LES DATES À RETENIR



Samedi 13 décembre 2025	ANIMATION DE NOËL
Samedi 13 décembre 2025	SORTIE EUROPA- PARK
Lundi 15 décembre 2025	ATELIER EN AVANT LA RETRAITE
	ATELIER DE NOËL
Mercredi 17 décembre 2025	BIBLIOTHÈQUE
Mercredi 17 décembre 2025	CONSEIL MUNICIPAL
Samedi 21 décembre 2025	VOITURES ANCIENNES
	10H30 ACCUEIL DES NOUVEAUX HABITANTS
Samedi 03 janvier 2026	11H CÉRÉMONIE DES VŒUX
Dimanche 18 janvier 2026	VOITURES ANCIENNES
Samedi 24 janvier 2026	NUIT DE LA LECTURE : VILLES & CAMPAGNES
Mercredi 04 février 2026	CONSEIL MUNICIPAL
Dimanche 15 février 2026	VOITURES ANCIENNES
Mercredi 25 février 2026	CONSEIL MUNICIPAL
Mercredi 04 mars 2026	CONSEIL MUNICIPAL
Dimanche 15 mars 2026	ELECTIONS MUNICIPALES
Dimanche 15 mars 2026	VOITURES ANCIENNES
Dimanche 22 mars 2026	ELECTIONS MUNICIPALES
Jeudi 16 avril 2026	LA MÉDIATHÈQUE FAIT SON CINÉMA

LES RENDEZ-VOUS RÉGULIERS

RASSEMBLEMENT VOITURES ANCIENNES

Le 3^{ème} dimanche du mois—Terrain stabilisé



MARCHÉ HEBDOMADAIRE

Tous les jeudis à partir de 16h—Place Champfrêne



ETAT-CIVIL

NAISSANCES



11/10/2025

Gabin JAILLET

22/10/2025

Mélinée STEHLIN

Marianne STEHLIN



MARIAGES

HALIMIC Laris/BELHAT Kaïna

06/09/2025



DÉCÈS

19/09/2025

GIROUX Germaine née FATTELAY

21/09/2025

TOSCANO Laura née MORGESE

29/09/2025

NIESS Alice née KOELLER

1/11/2025

Cyril NARDIN

Le règlement général sur la protection des données (RGPD) stipule que les données personnelles enregistrées aux fins d'inscription d'un acte de naissance, mariage ou décès sur le registre de l'état civil ne peuvent être utilisées à des fins de félicitations ou de condoléances ou publiées dans la presse que si, au moment de l'établissement de l'acte, les personnes concernées ont donné leur accord.

CONTACTS UTILES

GBM assainissement :

Tél : 03 81 61 59 60

DEPARTEMENT EAU ET ASSAINISSEMENT

Gaz et eaux (eaux) :

Branchement particulier : 0810 477 477

Accueil clientèle : 0977 409 433

Intervention d'urgence : 0977 429 433

Dépannage électricité : 09.72.67.50.25

Gestion des déchets GBM :

03.81.41.55.35

Déchetterie de Thoraise

03 81 21 15 60

Du mardi au vendredi :

8h30 – 12h20 et 13h30 – 16h50

Samedi :

été : 8h30 – 12h20 et 13h30 – 17h50

horaires d'hiver : 8h30 – 12h20

et 13h30 – 16h50

Fermée le 1er jeudi du mois
et les lundis

Mairie d'Avanne-Aveney

9 rue de l'église

25720 Avanne-Aveney

Téléphone : 03.81.41.11.30

Numéro astreinte élus : 06.88.22.88.69 (SMS non traités)

E-mail : mairie@avanne-aveney.com

Site : www.avanne-aveney.com

HORAIRES :

Lundi : 9h00-12h00 et 13h30-17h30

Mardi, mercredi, jeudi : 13h30-17h30

Vendredi : 14h00-17h00

Samedi : 10h00-12h00

BIBLIOTHEQUE

03 81 41 11 34

Mercredi : 15h30-18h30

Jeudi : 15h30-18h30

Infos pratiques

Déchetterie des Tilleroyes

03 81 21 15 60

Du lundi au vendredi :

8h30 – 12h20 et 13h30 – 16h50

Samedi :

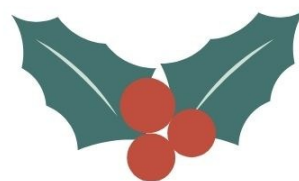
été : 8h30 – 12h20 et 13h30 – 17h50

horaires d'hiver (du 1er novembre au 28
février) 8h30 – 12h20 et 13h30 -16h50

Dimanche :

été/ hiver : 8h30 – 12h20

Fermée le 3ème jeudi du mois



AGENCE POSTALE COMMUNALE

03 81 84 29 07

Du lundi au vendredi : 13h30-16h30

samedi : 10h00-11h45

Levée du courrier :

du lundi au vendredi à 16h00

et à 12h00 le samedi



Vous souhaitez être informé de l'actualité d'Avanne-Aveney ?
Abonnez-vous à la page Facebook « mairie Avanne-Aveney »
Et téléchargez l'application « Avanne Aveney » sur votre smartphone